

Artikelen gepubliceerd in het Leiderdorps Weekblad uit de serie “Historie Vlakbij Huis” en in de aanloop naar Open Monumenten Dag.

I. Open Monumenten Dag Jaargang 2022

Inhoudelijke, informatieve artikelen die jaarlijks in juli en augustus in het Leiderdorps Weekblad gepubliceerd worden in de aanloop naar Open Monumentendag.

2022	6 juli	Jos Gerrese: 'Opgraven is eigenlijk ook een beetje vernielen'	
2022	13 juli	Oud-brandweercommandant denkt duurzaam: 'Van emmer tot elektrisch'	
2022	27 juli	Molenaar Erik Kopp over zijn Munnikenmolen 'Molens praten tegen je'	

II. Historie vlakbij Huis Jaargang 2022

Artikelen gepubliceerd in het Leiderdorps Weekblad uit de serie “Historie Vlakbij Huis”

2022	26 januari	Een varken in de Leiderdorpse kalkoven	Peter Diebels
2022	23 februari	De gevelsteen is gevonden	Peter Diebels
2022	6 april	Historisch stedschoon gefotografeerd in 1942	Peter Diebels
2022	4 mei	De Munnikenmolen	Peter Diebels
2022	24 mei	Waar lag het Bijdorp van Lucretia en Nicolaas	Peter Diebels
2022	29 juni	Dorp aan het Jaagpad	Peter Diebels
2022	31 augustus	De Leiderdorpse geschiedenis zoals beschreven eind 18 ^e eeuw	Bob Reidsma
2022	5 oktober	Het Tolhuis aan de Hoogmadeseweg	Peter Diebels
2022	26 oktober	Henneptuinen	Bob Reidsma

I. Open Monumenten Dag

Jaargang 2022

6 Juli 2022

Jos Gerrese: ‘Opgraven is eigenlijk ook een beetje vernielen’

„Ik had vroeger niets met geschiedenis, weigerde zelfs jaartallen te leren. Plaatsnamen benoemen op een kaart vond ik overdreven. Bezig zijn met geologie en archeologie is van een andere orde. Als je er met je voeten in staat, beleef je het. En als je het letterlijk in je handen krijgt, voel je het.” Leiderdorper Jos Gerrese bouwde als Delfts ingenieur ooit het eerste Europese internet. Vele jaren later genoot hij als amateurarcheoloog - inmiddels 77 jaar – van de opgravingen op het Samsomveld. Wat betekent voor hem duurzaamheid in en voor de archeologie?

De muren van zijn studeerkamer zijn boekenwanden. Ze weerspiegelen zijn interesses voor onderwerpen als kunst, literatuur, natuur, techniek, communicatie, filosofie en archeologie. Gerrese: „Archeologische vondsten zijn sporen uit het verleden die iets vertellen over onze geschiedenis. De archeologie is erg breed; er wordt onderzoek gedaan naar resten van planten, dieren, en mensen, maar ook naar werktuigen en grondsporen. Opgraven is eigenlijk ook een beetje vernielen. Als je hout, vezels, textiel of leer uit de grond haalt en er komt zuurstof bij, verteert het snel. En ze zijn weg uit dat gebied. Dus het is van groot belang dat vondsten – als dat kan - zorgvuldig geprepareerd, en altijd geregistreerd en gearhiveerd worden. Pas dan kun je ontdekken hoe een nieuwe vondst past binnen een bestaand archeologische patroon. Op die manier blijft de informatie duurzaam bewaard en kan er in de toekomst verder op worden voortgeborduurd.”

Paardenpis

In Leiderdorp had een groot opgravingsproject plaats op het Samsomveldje. In 2003 werd een beperkte proefsleuf gegraven. De vondsten suggereerden dat daar tussen 650-835 na Christus een nederzetting was geweest. „In die kleigrond kwam van alles tevoorschijn. In 2013 kwam daar een vervolg op en werd duidelijk dat de inwoners van het vroegmiddeleeuwse dorpje Leython redelijk welvarend moeten zijn geweest. Ze leefden vooral van veeteelt, beetje akkerbouw en handel. Er zijn munten uit Wijk bij Duurstede (Dorestad) en van veel verder weg gevonden. Op munten is veel te ontdekken; verhalen over machtsverhoudingen, religie en veel symboliek.”

De mooiste vondst? „Van een buideltje met zilveren naalden vermoedelijk van een zilversmid werden we heel blij. Zo gaaf. Een ander mooi gevonden voorwerp is voor mij een versierde kam gemaakt uit hertengewei. Keihard, daarom maakten ze er ook vuurstenen mee. Prachtige duurzame producten. Nog een middeleeuwse duurzaamheidsstruc? Houten stengels inpakken in klei en daarna paardenpis erover gooien, krijg je stevig bouw materiaal.”

Ondergronds

Onder de nieuwbouw van het Leythonpark moet volgens Gerrese nog veel meer liggen. „Maar dat blijft bewaard voor de komende generatie zoekers.” Om de vindplek veilig te stellen heeft de Rijksdienst voor Cultureel Erfgoed het terrein officieel aangemerkt

als archeologisch rijksmonument. „De techniek staat niet stil”, zegt hij. „Nu kun je al met speciale apparatuur twee meter onder de grond kijken. Over 10/20 jaar is er wellicht een soort ondergrondse mol met een camera op de kop die speurt en ziet wat de archeologie nog meer voor ons in petto heeft.”



Opravingsvondsten van het vroegmiddeleeuwse Leython in 2013 (Foto Arjaan Wit)

13 juli 2022

Oud-brandweercommandant denkt duurzaam: ‘Van emmer tot elektrisch’

Als de roldeur van de kazerne omhoog gaat en de knalrode Magirus-Deutz Mercur gepoetst staat te pronken in het zonlicht, is niet alleen oud-brandweercommandant Vons trots. Ook een toevallige passant stapt binnen en laat ongevraagd weten hoe mooi deze brandweervagen is. Samen strijken ze over de platte neus. „Zover wij weten zijn er nog vier van dit type in Nederland. Deze uit 1960 is echt de mooiste”, zegt Aad Vons. „We koesteren deze oldtimer en houden dit ‘monument’ historisch duurzaam.”

En als we het toch over het thema van monumentendag hebben, kan Vons die met zijn onderhoudsgroep een minimuseum beheert in de brandweerkazerne aan de Simon Smitweg ook een duit in het zakje doen. „Is een brandje blussen niet begonnen met het doorgeven van emmers water? Hier staan er nog een paar!” Van de emmerspuit die er ook staat, komen we terecht bij Jan van der Heijden. „Hij bracht daar rond 1660 verandering in door de handbrandspuit uit te vinden. Toch was dit ook duurzaam, want burgers of weesjongens bedienden de hefbomen voor het oppompen van water uit sloot of gracht.”

Glimmend koperwerk

Als een deskundige rondleider licht Vons de historie toe. „Zeker in het verleden was de kans op brand vaak groot. Men kookte op open vuur, warmde zich aan de open haard en in tijden van oorlog

werd de vijand het vuur soms letterlijk aan de schenen gelegd. Ook de brandweer in vroegere jaren was wel wat anders uitgerust dan nu. Het is altijd weer een genoegen om naar spullen en foto's te kijken met het oude materiaal, glimmend koperwerk en stoere mannen."

Rond 1870 is het met de duurzaamheid gedaan. „Niemand die dat erg vond, want de brandbestrijding werd beter en efficiënter. De stoombrandspuit werd aangedreven door water te verhitten met kolen. Dat leverde 1500 liter water per minuut, terwijl de handspuit in die tijd voor 150 liter garant stond."

De techniek gaat verder. Rond 1915 komen de eerste autospuiten met benzinemotoren. „Later in de tijd worden de autospuiten voorzien van dieselmotoren die toch behoorlijk vervuילend waren", erkent Vons. „Door het hoge toerental dat nodig was om de druk op te voeren, mag je deze vorm van aandrijving best milieuvriendelijk noemen, hoewel de diesels van nu weer sterk verbeterd zijn qua koolstofuitstoot en brandstofverbruik."

Betrouwbaarheid

Als we het over toekomst hebben, durft de voormalig brandweercommandant op twee manieren het woord duurzaam weer in de mond nemen. „Klimaatbescherming en milieubewustzijn zijn fundamentele waarden, ook in de brandbestrijding. Brandweervoertuigen met een elektrisch aandrijvingsconcept of hybride aandrijvingstechnologie zijn in de maak. Deze vinding combineert aspecten van duurzaamheid en langdurige betrouwbaarheid van blusmaterieel. Dit jaar worden de eerste nieuwe tankautospuiten in Amsterdam operationeel. En alle gereedschappen op het voertuig worden inmiddels al elektrisch aangedreven."

„Tja", Vons zucht, „en deze mooie brandweerkazerne verdwijnt. En voor de duurzame en goed bewaarde historische brandweerspullen is nog geen ruimte gevonden. Er is al veel over gezegd..." Hij kijkt gelaten rond. Deze binnenbrand is Aad Vons nog niet meester.

Foto:

Oud-brandweercommandant Aad Vons aan de hefboom van de waterpomp aan de handbrandspuit, uitgevonden rond 1660 / Foto Arjaan Wit



27 juli 2022

Molenaar Erik Kopp over zijn Munnikenmolen 'Molens praten tegen je'

Molenaar Erik Kopp keurt de nieuwe verflaag op zijn poldermolen. De zon zorgt voor verdere glans. Zijn ogen twinkelen, want er staat ook nog eens een lekker windje. Dat is goed voor de nog altijd werkende monumentale Munnikenmolen, een wipmolen uit 1890, die Kopp klein, maar robuust noemt. Met plezier opent hij zijn deuren.

„Mijn product is water verplaatsen. Molens praten tegen je en je dient te luisteren. De kammen en staven hoor je en in het koningsspel zit wat speling. Aan de slijtage zie je of het goed gaat. Er moet leven op een molen zijn, anders rot hij weg.” Duidelijk. We praten over Kopp's duurzame poldermolen die samen met de even verderop gelegen Meerburgermolen deel uitmaakt van de 49 draaiende poldermolens die onder de Rijnlandse Molenstichting vallen. Beide molens spelen als hulpgemaal nog steeds een dankbare rol in het waterbeheer van Leiderdorp. Met passie en windenergie probeert Kopp op gezette tijden het door het Hoogheemraadschap Rijnland vastgestelde zomerpeil vast te houden. „Als dat lukt, slaat het grote elektrische gemeal bij het Visser 't Hooft niet aan. Ja, dat is telkens weer een mooie uitdaging.”

Reuzel

Zijn werktuig, het scheprad, verplaatst 15 kuub per minuut oftewel 15.000 pakken melk van 1 liter. Die cijfers houdt hij de schoolkinderen op excursie altijd voor. „Dat is best veel”, roepen ze dan in koor. „Jonge mensen uitleggen dat we zo origineel mogelijk te werk gaan, is belangrijk voor hun toekomst en de kijk op duurzaamheid. Met reuzel een gietijzeren bovenas insmeren die de kracht van de wieken opvangt, werkt prachtig. En zo zijn er nog veel meer eeuwenoude methoden die de tand des tijds goed doorstaan.”

Kopp is niet alleen een bevlogen verhalenverteller maar een even bevlogen bestuurder. Hij wil dat alle molens - niet alleen de poldermolens maar ook de korenmolens – en de ambachten die daarbij horen over 100 jaar nog bestaan. „Dat is een grote uitdaging. De teloorgang van een ambacht als rietdekker, molenmaker of touwslager is vaak een sluipend proces. En het restauratiewerk van molens is geen werk dat snel verloopt of tegen de laagste kosten gebeurt. Dus we moeten goed laten zien hoe duurzaamheid zich ontwikkelt en wat we ermee doen. In Nederland kunnen bijna alle molens draaien en hun functie vervullen. Het Gilde van Vrijwillige Molenaars telt 2600 leden die allemaal een opleiding hebben gevolgd en weten wat ze waard zijn.”

Passie

Kopp grinnikt. Het zal niemand verbazen dat deze voormalige vice-admiraal van de Marine aanvoerder is van die club en er alles aan doet om 2022 - het jaar van de molenaar - tot een succes te maken is. „De bestuurlijke kant van het molenbedrijf spreekt me aan en de passie en aandacht voor de molens bindt ons. De molenwereld is niet alleen een leuke wereld, het is ook een spannende. Geen dag is hetzelfde. Je

moet weten hoe hard het waait, waar de wind vandaan komt en hoe wolken zich ontwikkelen. In mijn geval behoren bij extreme wateroverlast waken en bijspringen ook tot het protocol. Een nuttige taak, die me tot nu toe een keer is overkomen.”



Munnikkenmolen (Foto Arjaan Wit)



Erik Kopp (eigen foto's Erik Kopp)



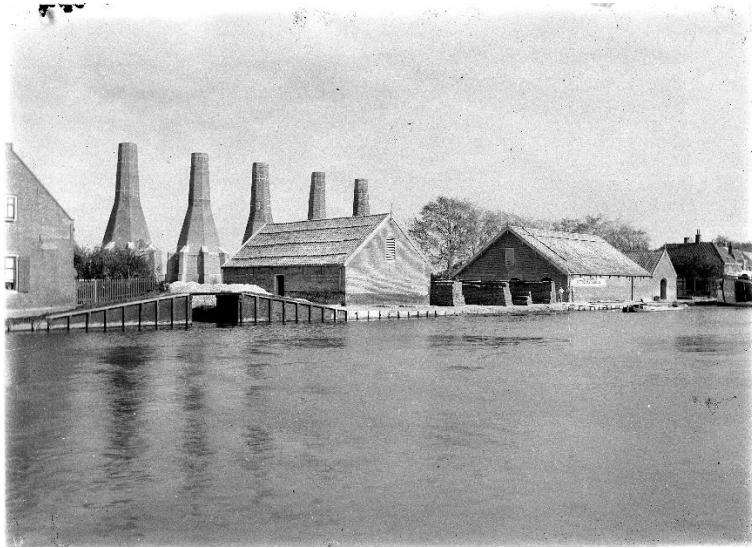
HISTORIE VLAKBIJ HUIS



Leiderdorp

Jaargang 2022

2022	januari	Een varken in de Leiderdorpsse kalkoven	Peter Diebels
2022	februari	De gevelsteen is gevonden	Peter Diebels
2022	april	Historisch stedschoon gefotografeerd in 1942	Peter Diebels
2022	mei	Waar lag het Bijdorp van Lucretia en Nicolaas	Peter Diebels
2022	juni	De geschiedenis van de Munnikkenmolen	Peter Diebels
2022	juli	Dorp aan het Jaagpad	Peter Diebels
2022	augustus	Het einde van de geschiedenis in 1798	Bob Reidsma
2022	oktober	Het Tolhuis aan de Hoogmadeseweg	Peter Diebels
2022	november	Henneptuinen	Bob Reidsma



De Oude Rijn met langs de oever de bouwmaterialenhandel en de kalkovens van de Fa. Bennink. Foto Erfgoed Leiden - J.A.W. van der Zon

Een varken in een Leiderdorpse kalkoven

Op sommige plaatsen in ons land zie je ze nog staan: kalkovens, kegelvormige torens, met een hoogte van 15 tot 25 meter, waarin schelpen of kalksteen werden gebrand. De ongebluste kalk die hierbij ontstond vormde de basis voor mortel of cementspecie. De laatste kalkovens in Nederland stopten zo'n 50 jaar geleden, waarna enkele nog bewaarde exemplaren industriële monumenten werden, zoals de kalkoven in Katwijk.

Door: Peter Diebels

Ook in Leiderdorp hebben eeuwenlang kalkbranderijen en kalkovens gestaan. Al in de 15e eeuw werd er langs de oevers van de Oude Rijn klei afgegraven voor de productie van stenen en in de 16e eeuw had Leiderdorp tien van dergelijke steenfabrieken of 'steenplaatsen' plus nog eens vijf kalkbranderijen. De kalkovens stonden in een gebied tussen de Zijlpoort en de Leiderdorpse brug en wel langs de Lage Rijndijk, op het Waardeiland en langs de Van der Valk Boumanweg.

In 1540 bepaalde de stad Leiden dat de productie van steen en vooral die van kalk vanwege de stank en vervuiling die ze veroorzaakten op een grotere afstand van de stad moest plaatsvinden. Dit betekende voor Leiderdorp dat nieuwe steenbakkerijen en kalkovens alleen nog maar gebouwd mochten worden in een gebied dat zich uitstreckte vanaf de plek waar nu de Mauritssingel op de Hoofdstraat uitkomt tot aan de Achthovenerweg. Op een kaart uit 1602 zijn kalkovens te zien op deze locatie aan de Hoofdstraat nabij het Jaagpad en bijzonder is dat hier tot 1932 kalkovens hebben gestaan. Op de foto hieronder van J.A.W. van der Zon uit begin jaren '20 zijn de ovens goed te zien. Ze leverden op dat moment de kalk voor de in 1905 opgerichte Maatschappij Metselmateriaal Haarlem – Leiderdorp, waarvan de naam nog op een van de schuren is te lezen. Later kwamen de ovens in handen van een van de eigenaren van de Maatschappij, de heer S. Bennink.

Gevelsteen

Toen de imposante ovens in 1932 aan de slopershamer ten prooi vielen schreef het Leidsch Dagblad dat in een van de ovens een gevelsteen was ingemetseld, waarop een varken was afgebeeld. Volgens de journalist werd in de Leiderdorpse volksmond verteld dat dit varken op weg naar de slacht “aan zijn geleider ontsnapte en in een der vuurmonden vluchtte, waar het, vroeger dan de bedoeling was, jammerlijk om het leven kwam”. De gevelsteen werd van de sloop gered door de heer Bennink, die hem aan Museum De Lakenhal in Leiden schonk. Zo'n achttien jaar later keerde de steen weer terug naar Leiderdorp, toen de familie Bennink deze weer inmetselde in de muur van een van de schuren van hun bouwmaterialenhandel.

Op twee foto's van de Rijksdienst voor Cultureel Erfgoed uit 1979 is de gevelsteen in de schuur van Bennink (zie foto hieronder) goed te zien en herkennen we het varken dat zo noodlottig aan zijn einde zou zijn gekomen, plus het jaartal 1698 en vier letters. Wie zou deze gevelsteen hebben laten maken en wat stelt het wapen eigenlijk voor? Het antwoord op deze vragen is uit archieven en publicaties te reconstrueren. In het tijdschrift De Nederlandsche Leeuw beschrijft J. van Leeuwen in 1918 de betreffende gevelsteen. Het wapen stelt volgens hem 'een stappend wild zwijn voor', met in het schildhoofd drie Franse lelies. Het schild is met een lus opgehangen aan een dwarse stok. De getallen 16 en 98 wijzen op het jaartal 1698 en de afkortingen P V en L V zijn naar de mening van Van Leeuwen de initialen van de Leiderdorper Pieter van Lelyveld.

Enorm bedrijf

Waarschijnlijk gaat het hier niet om Pieter van Lelyveld, maar om diens zoon Paulus van Lelyveld, die leefde tussen 1658 en 1721. In de stukken uit het familiearchief Hubrecht en Van Lelyveld dat bij Erfgoed Leiden berust is te lezen dat Pieter en vooral Paulus van Lelyveld aan het einde van de zeventiende eeuw een voor lokale begrippen enorm bedrijf wisten op te zetten. Hun kalkbranderijen boekten grote winsten in vooral de 18e eeuw en de familie behoorde tot de rijkste inwoners van Leiden. Onder Pieter van Lelyveld Pietersz. (1736-1809) hadden de kalkovens een waarde van een slordige 40.000 gulden en groeide het bedrijf tot de grootste onderneming van Leiden en omstreken. Pieter en zijn vrouw woonden op de Steenschuur, maar bezaten ook de buitenplaats Achthoven in Leiderdorp, waar trouwens ook een kalkbranderij stond.

Na de Van Lelyvelds kwamen de ovens in handen van andere fabrikanten, zoals eind 19e eeuw de schelpkalkfabrikanten Reijnders & Stricker, in 1905 gevolgd door de Maatschappij Metselmaterialen en begin jaren '20 de firma Bennink. Wat er uiteindelijk met de gevelsteen is gebeurd heb ik nog niet kunnen ontdekken. De gebouwen van de firma Bennink hebben in de loop der eeuwen veel meegemaakt. Zo was een van de schuren na de doleantie (kerkscheuring) in 1886 enige tijd als kerk in gebruik en projecteerden bewoners van de Willem de Zwijgerlaan hun dia's op de witgekalkte muren en ontstonden er regelmatig brandjes.

Hopelijk is het 'stappende wilde zwijn' net als in 1932 ook in 1991 weer gered van de sloop en teruggebracht naar de Lakenhal.



De gevelsteen in de huidige staat.

De gevelsteen is gevonden!

In de vorige aflevering van Historie Vlakkij Huis (26 januari) vertelde Peter Diebels over een gevelsteen uit het einde van de 17de eeuw waarop een wild zwijn was afgebeeld. De steen, die ooit was ingemetseld in een oude kalkoven aan de Leiderdorpse Hoofdstraat, raakte begin jaren negentig van de vorige eeuw uit beeld. Maar een zoektocht naar aanleiding van het artikel had resultaat: de steen is weer terecht! Alle reden voor Diebels om in deze aflevering nogmaals de schijnwerpers te richten op deze bijzondere gevelsteen.

In januari schreef ik over de Kalkovens aan de Hoofdstraat in Leiderdorp en de geschiedenis van de in een van de ovens aangebrachte gevelsteen. Op de steen stond een wild zwijn met drie Franse lelies afgebeeld, voorzien van het jaartal 1698 en de initialen P V en L V. Het stelde het familiewapen voor van de Leiderdorper **Pieter Van Lelyveld**.

De steen had tot 1932 in een van de kalkovens aan de Hoofdstraat gezeten en was daarna door een van de firmanten, Bennink, ondergebracht in Museum De Lakenhal in Leiden. Bij de bouw van een nieuwe schuur van zijn bouwmaterialenhandel metselde Bennink de steen weer in tot ook deze schuur in 1991 werd gesloopt. Of het 'stappende wilde zwijn' hierbij gespaard was de vraag waarmee het artikel afsloot.

Zoektocht

Aad Vons, oud-commandant van de Leiderdorpse brandweer en medewerker van het Leiderdorps museum, ging op zoek naar de gevelsteen. Hij benaderde de laatste eigenaar van het

bouwmaterialenbedrijf, Arnoud Bennink en vertelde hem het verhaal van de kalkovens, het wilde zwijn en Van Lelyveld. Al snel kon Arnoud hem antwoorden dat de steen nog steeds in familie was en bij hem thuis in de Hoofdstraat lag!

In de tuin

Na het beëindigen van het familiebedrijf in 1988 en de sloop van de opstallen in de daaropvolgende jaren was de gevelsteen zorgvuldig verwijderd en thuis opgeslagen. Hij lag als ornament in de tuin en is inderdaad identiek aan de afbeelding uit de jaren '70. Een uniek voorwerp uit de Leiderdorpse geschiedenis is teruggevonden en inmiddels door de familie Bennink aan het Leiderdorps Museum geschonken en daar te bewonderen.

Zoals op de foto is te zien heeft de steen wel te lijden gehad onder de invloeden van het weer en zijn de cijfers 98 nauwelijks meer te lezen. Het museum gaat nu onderzoeken of het mogelijk is de opschriften te restaureren.

Wapen

Op de gevelsteen is het wapen van Pieter van Lelyveld te zien met een zwijn en drie lelies. De afbeelding is afgeleid van het officiële wapen van het geslacht Van Lelijveld, dat in 1777 is beschreven op de Wapenkaart van de Veertigraad van de Stad Leiden waar Pieter Pietersz. van Lelijveld toe behoorde. De Veertigraad was een gezelschap van de veertig rijkste burgers van een stad die een voordracht mochten doen aan de landsheer voor de benoeming van hun burgemeesters en schepenen. Mede door de inkomsten uit hun kalkovens had de familie Van Lelijveld een enorm kapitaal vergaard en kon Pieter Pietersz. toetreden tot dit selecte gezelschap.

De beschrijving van de vier delen van het wapen zijn: I en IV tonen in goud een zwart zwijn, het lichaam in de borst doorboord door een zwaard van natuurlijke kleur en in een zilveren schildhoofd drie blauwe lelies; de delen II en III zijn doorsneden, met in bovendeeel in goud een uitkomende, rode leeuw en daaronder in blauw een zilveren valk, de rechterpoot opgeheven. Beschrijving en afbeelding zijn te vinden bij het Centraal Bureau voor Genealogie in Den Haag.

Olieverfschilderij

De schenking van de familie Bennink bleef niet beperkt tot de gevelsteen. Het museum ontving ook een bijzonder olieverfschilderij dat de Rotterdamse schilder Hendrik Pieter ('Piet') Groen in opdracht van de vader van Arnoud, Harm Bennink had laten maken. Het werk hing in het kantoor van Bennink en stelt een paard en wagen voor dat de bouwmaterialen van de firma uit Leiderdorp vervoerde. Piet Groen (1886 – 1964) is bekend om zijn schilderijen van de Rotterdamse haven, waarop ook veel werkpaarden te bewonderen zijn, maar hij heeft ook werk in de regio gemaakt, zoals de Hoogmadese molen De Heerlijkheid en het Sint Annahofje te Leiden.





‘Historisch stedschoon’ gefotografeerd in 1941

Peter Diebels dook in de archieven en vond zes foto’s uit 1941 van wat toen nog het buitengebied van Leiderdorp was. In deze aflevering van Historie Vlakbij Huis vertelt hij over de boerderijen die op de foto’s te zien zijn, met extra aandacht voor boerderij Sterkenburg.

In 1903 begon de Rijkscommissie voor Monumenten-beschrijving de als rijksmonument te beschermen gebouwen in ons land te inventariseren, werk dat ook gedurende de eerste jaren van de Tweede Wereldoorlog door kon blijven gaan. Zo ondernam een van de medewerkers van het rijksbureau in maart 1941 een autorit van Den Haag naar Leiderdorp om het ‘historische stedschoon’ op de foto te zetten. De beschrijvingen bij de foto’s zijn beperkt tot ‘boerderij’ en het vraagt dus enige kennis van historisch Leiderdorp om te herkennen wat er op de foto’s te zien is en waar ze zijn genomen.

Boerderij Landzicht

Op een van de foto’s is boerderij ‘Landzicht’ - ook wel boerderij Samsom genaamd - te herkennen, gelegen op de plek waar heden ten dage de Kom van Aaiweg overgaat in het Essenpark. De boerderij is in de jaren ’60 gesloopt en de herinnering aan boer Samsom bleef nog lang voortbestaan in het ‘Samsomveldje’, waar ooit RCL speelde en nu de huizen van het Leithonpark staan.

Oude Hoogmadeseweg

De vijf andere foto’s nam de ambtenaar op en rond de Oude Hoogmadeseweg. Hij parkeerde zijn auto vlak voor de kenmerkende bocht in deze oude Ommedijk ter hoogte van de huidige

Boomgaardlaan. Op de akker links vind je nu de Algemene Begraafplaats en daar waar je tussen de bomen de kerktoren van Hoogmade kunt zien ligt nu de Gemeentewerf.

Boerderij Engelendaal

Vanaf de plek waar de fotograaf is uitgestapt heeft hij foto's gemaakt van twee boerderijen: 'Engelendaal' en 'Sterkenburg'. Boerderij Engelendaal lag op de plek waar ooit tot aan het beleg van Leiden in 1573-1574 het gelijknamige klooster stond. Ook deze boerderij viel medio jaren '60 ten prooi aan de slopershamer; slechts een monumentale kastanjeboom op de hoek van de Hoogmadeseweg en de Munnikenweg herinnert aan de bedrijvigheid die hier plaatsvond.

Boerderij Sterkenburg

Gelukkig is van boerderij Sterkenburg wel nog het nodige te zien. De foto's uit 1941 tonen de monumentale 17e -eeuwse boerderij met aan de westzijde het zogenaamde zomerhuis. Al op een van de oudste kaarten van Leiderdorp uit 1569, gemaakt door Lucas Arentsz. is op deze plek een boerderij te zien en in de daaropvolgende eeuwen was Sterkenburg een van de belangrijkste 'woningen' in de Munnikenspolder.

Archiefstukken

In de tientallen archiefstukken die er over het grondbezit in deze polder bewaard zijn gebleven komt de boerderij meermalen voor. In 2017 verkreeg het Leiderdorps museum met steun van de gemeente en Erfgoed Leiden en omstreken 25 zogenaamde charters over de Munnikenspolder uit de jaren 1450 - 1815. De charters zaten in een jute zakje met het opschrift: *Eygen Brieven van 't Lant onder Leyderdorp aan den Omme Dijk in de Munnike Polder gebruikt voor het bewaren van bovengenoemde akten, 1815*. Alle stukken hebben betrekking op onroerend goed in de Munnikenspolder te Leiderdorp en zijn onderdeel van de aankoop in 1811 van "een boerenwoning met bijbehorende landerijen alles gelegen in de Munnikenspolder en de Kalkpolder te Leiderdorp ter grootte van ruim 48 morgen" door Cornelis Johannes Kneppelhout uit Leiden voor een bedrag van 31.750 gulden. In 1812 huwde Kneppelhout met Johanna Maria de Gijselaar. Het echtpaar kreeg drie kinderen, waarvan de oudste Johannes (1814-1885) grote bekendheid verwierf onder het pseudoniem Klikspaan.

Brand

Sterkenburg en bijbehorende eigendommen bleven tot 1935 in bezit van de familie. Willem Adriaan Beelaerts van Blokland (1883 – 1935) was de laatste eigenaar van het geheel aan boerderij en gronden. Na zijn dood hebben zijn kinderen het omvangrijke bezit in stukken verkocht. De familie woonde er niet zelf, maar verpachtte de woning en de gronden al vanaf 1837 aan de familie Rijnsburger. Zij bewoonden de monumentale boerderij toen er in 1944 brand ontstond in de rieten kap, waardoor deze deels werd verwoest en na de oorlog niet meer is opgebouwd. De familie Rijnsburger verhuisde naar het zomerhuis en bleef daar tot mei 1998 wonen.

Plannen

Sindsdien is Sterkenburg eigendom van de gemeente Leiderdorp, dat ooit van plan was de grond te gebruiken voor de uitbreiding van de begraafplaats. Die uitbreiding is gerealiseerd zonder sloop van het zomerhuis en de restanten van de boerderij. Er schijnen nu weer plannen tot restauratie en hergebruik van Sterkenburg te zijn.

Tekst: Peter Diebels





De toen nog nieuwe Munnikenmolen rond het jaar 1900. Foto: Collectie Erfgoed Leiden

De geschiedenis van de Munnikenmolen

Tekst: Peter Diebels

In aflevering van Historie Vlakbij Huis van 6 april werden foto's getoond uit 1941, die vanaf de Oude Hoogmadeseweg in Leiderdorp waren gemaakt. Eén van de foto's was van boerderij Sterkenburg. Deze boerderij was een van de belangrijkste 'woningen' in de Munnikkenpolder. In deze bijdrage een paar foto's van een ander belangrijk monument uit deze polder: de Munnikenmolen.

De naam van de polder verwijst naar de monniken van het klooster Engelendaal, die hier sinds 1396 woonden en werkten en de omringende grond droogmaakten. De polder was in 1457 gesticht en omvatte het gebied dat liep vanaf de Oude Rijn via de Does tot aan de Dwarswatering en langs de Ommedijk terug tot de Oude Rijn.

Vandaag de dag is wat toen polder was bebouwd met woningen, van het Oude Dorp en de Oranjewijk en het Doeskwartier tot aan Elisabethhof, Voorhof en Binnenhof. Slechts het gedeelte dat ook nu nog bekend staat als de Munnikkenpolder (met dubbel k) is onbebouwd gebleven. Het is dit mooie natuur- en wandelgebied waar de huidige Munnikenmolen staat.

In het archief van de polder dat berust bij het hoogheemraadschap van Rijnland is in het polderreglement te lezen dat de molenaars van de Munnikenmolen deel uitmaakten van het polderbestuur, dat naast de schout van Leiderdorp uit vier molenmeesters bestond, waarvan er twee uit Leiden moesten komen. De reden was dat Leiden na het beleg van 1574 haar invloed op Leiderdorp had vergroot door in 1582 de heerlijkheid Leiderdorp te kopen. Toen de stad formeel in 1597 door de Staten van Holland met deze heerlijkheid was beleend, kreeg het stadsbestuur

een grote vinger in de pap en plaatste het eigen burgers in de besturen van kerk, ambacht en polders.

1486

De oudste vermelding van een molen voor deze polder dateert uit 1486, toen de prior van het klooster Engelendaal en de ingelanden 'onder de molen' in het ambacht Leiderdorp van de hoogheemraden van Rijnland vergunning kregen een watermolen te plaatsen in een polder van ongeveer 170 morgen.

De eerste molen stond achter het klooster Engelendaal. Pas in 1566 werd hij verplaatst naar de Dwarswatering, naar de plek waar de Persant Snoepweg over de Dwarswatering gaat. Hier staat sinds 2012 het beeld van een jongetje met zijn windmolentje.

Herbouw

In 1834 werd de op dat moment bestaande wipmolen vervangen door een nieuw exemplaar en het was deze molen die op 10 april 1890 geheel afbrandde. Het leidde tot het ontslag van de molenaar, die nalatigheid werd verweten. De molen werd in 1890 door de firma de Weduwe Melman uit Warmond voor een bedrag van 5.375 gulden herbouwd.

De nieuwe molen was een wipmolen met een scheprad en een vlucht van 18 meter. Ze sloeg uit op de Dwarswatering bij de brug in de weg naar Hoogmade. Op de foto uit de collectie van Erfgoed Leiden is de net opgeleverde molen te bewonderen. Op de achtergrond is de kerk van Hoogmade te zien. De zandweg naar Hoogmade en de brug met houten leuning over de Dwarswatering wijzen op een datering van rond 1900. Later werd de weg verhard en verbreed en ook de brug vervangen. Op de andere foto, afkomstig van de Rijksdienst voor Cultureel Erfgoed, is de molen in de jaren '60 te zien.

Nationale Molendag

Door de oprukkende bebouwing kwam de molen in de verdrukking en in mei 2012 werd de hele molen verplaatst naar de uiterste hoek van de Munnikkenpolder op de hoek van de Dwarswatering en de Does. Daar is de molen, die sinds 1964 eigendom is van de gemeente Leiderdorp, te bewonderen en te bezoeken. Molenaar Erik Kopp leidt u graag rond. Bijvoorbeeld op Nationale Molendag in het weekend van 14 en 15 mei aanstaande!





Gezicht op 'Zomerlust', later herberg 'Het Witte Huis', aan de Hoge Rijndijk 12. Links de Meerburgerwetering. Gezien vanaf de brug over Meerburgerwetering. | Foto: Jan Goedeljee

Tekst: Peter Diebels

Waar lag het Bijdorp van Lucretia en Nicolaas ?

Recent verscheen het boek *'Brieven uit Bijdorp. De correspondentie van Lucretia van Merken (1721-1789) & Nicolaas Simon van Winter (1718-1795)'*. Begin mei dit jaar benaderde auteur Cor de Vries het Leiderdorps Museum met de vraag of wij wellicht een afbeelding van Bijdorp in onze collectie hebben. Hierop volgde een interessante zoektocht, die via boerderij Bijdorp en Hoeve Bijdorp naar Buitenplaats Bijdorp leidde. Peter Diebels schrijft erover in deze aflevering van *Historie Vlakbij Huis*.

Het boek van Cor de Vries schetst de geschiedenis van ons land in de 18e eeuw aan de hand van de brieven van het echtpaar Lucretia van Merken en Nicolaas van Winter. Zij correspondeerden jarenlang met vrienden en bekenden, bestaande uit kooplieden, politici, geleerden en kunstenaars, over een scala aan onderwerpen, maar ook over alledaagse zaken.

Het echtpaar woonde tot 1784 in Amsterdam en daarna aan het Rapenburg 41 in Leiden, maar bezat al sinds 1773 de buitenplaats Bijdorp bij Leiderdorp, waar het in de zomer verbleef. Ook op Bijdorp ontvingen ze post en vrienden, waardoor ze op de hoogte bleven van het wereldnieuws en de laatste roddels.

Boerderij Bijdorp

In de collectie van het museum zijn afbeeldingen van Bijdorp in Leiderdorp aanwezig, zoals de foto linksonder laat zien. Het gaat dan om de boerderij van Piet Vromesteijn, die aan de huidige Van der Valk Boumanweg lag naast het kinderhuis 'Voordorp'. De boerderij en het kinderhuis zijn in 1962 gesloopt ten behoeve van de aanleg van de huidige Leiderdorpse Brug.

Maar al snel was duidelijk dat deze boerderij niet de buitenplaats van Lucretia en Nicolaas kon zijn, omdat de boerderij gelegen was aan de ‘lage zij’ – de Lage Rijndijk – en Lucretia in een van haar brieven schrijft dat hun buiten aan de ‘hoge zij’ – de Hoge Rijndijk – ligt: *Schoon men onze Hoogezij ook Leiderdorp noemt, ze behoort in 't waereldlijke onder Zoeterwoude, in 't kerkelijke onder Leiderdorp.*

Hoeve Bijdorp

Deze verwijzing naar Zoeterwoude leidde naar Hoeve Bijdorp aan de Dorpsstraat in Zoeterwoude-Dorp. Van dit 17e-eeuwse gemeentelijke monument zijn veel afbeeldingen te vinden bij Erfgoed Leiden en omstreken en via de website van Stichting Oud Zoeterwoude. Maar ook dit pand kan het buitenhuis van het echtpaar Van Winter niet zijn, concludeerde Cor de Vries. Uit hun brieven blijkt namelijk dat ze vanuit hun tuin over de Rijn kijken, waar hun Amsterdamse vrienden regelmatig per jacht aan komen varen. Ook zien ze regelmatig Leiderdorpers langs lopen als ze naar de kermis in Leiden trekken. De Dorpsstraat in Zoeterwoude-Dorp ligt veel te ver van de Hoge Rijndijk af.

Buitenplaats Bijdorp

Bijdorp moet dus een buitenplaats in Zoeterwoude Rijndijk zijn en onderzoek in het archief van de schout en schepenen van Zoeterwoude biedt uiteindelijk duidelijkheid. In de zogenaamde transportregisters bevindt zich de verkoopakte van 8 mei 1773 van het Buitenplaatsje ‘Blijdorp’, waarbij Lourens François Rigael, koopman uit Amsterdam, voor 6.900 gulden aan Nicolaas Simon van Winter de buitenplaats verkoopt, bestaande uit *‘een huizinge, behangen kamers, schoorsteenstuk, broeibakken, etc.’*. Het buiten was gelegen aan de Hoge Rijndijk, met ten noordoosten de Rijn, de Meerburgerwetering ten noordwesten en in het zuidoosten een sloot en de grond van Paulus van Lelyveld.

In hetzelfde archief vinden we ook de akte waarin Nicolaas van Winter, na het overlijden van zijn vrouw Lucretia, op 19 december 1789 de buitenplaats van de hand doet en aan de predikant van Leiderdorp, Samuel Hubert, verkoopt. Na het overlijden van Hubert verkoopt zijn weduwe Sophia Elisabeth Thijssen de buitenplaats voor 4.500 gulden aan mr. Gerardus Andreas Martinus van Bommel, de latere kamerheer van koning Lodewijk Napoleon en adjunct-maire van Leiden. Naar alle waarschijnlijkheid was de buitenplaats toen al gesloopt ten behoeve van de uitbreiding van het buiten ‘Oud Meerburg’ dat ook in het bezit van Gerardus van Bommel was.

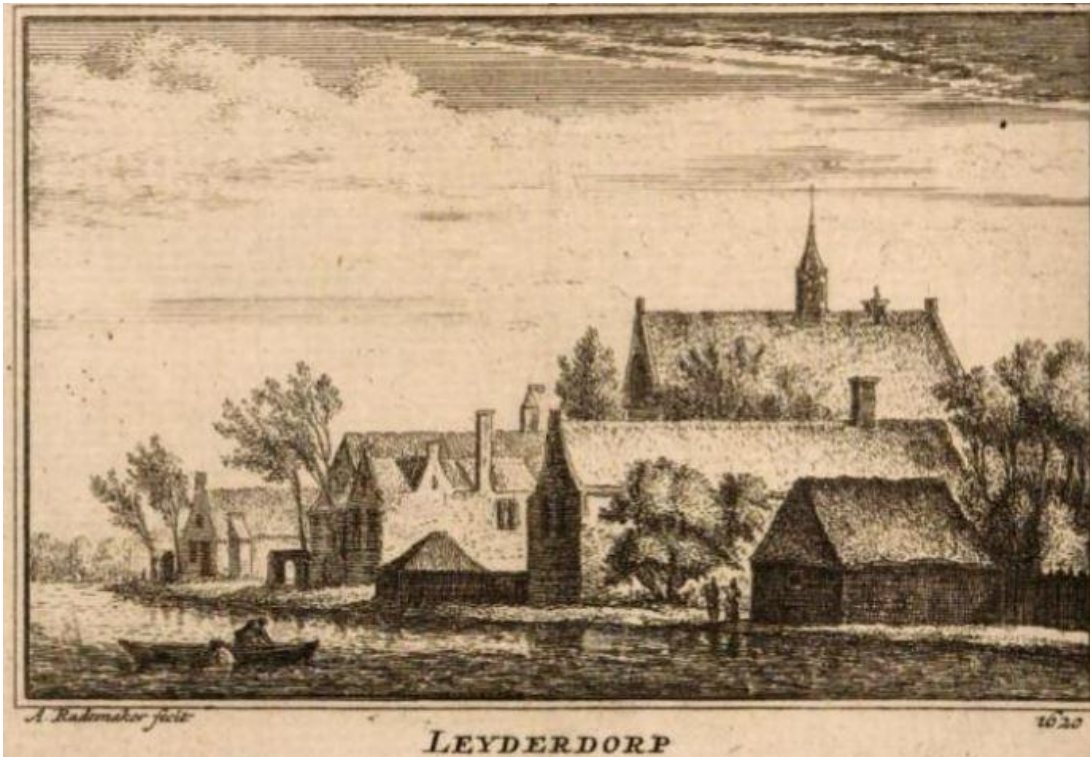
Landkaart

Op een kaart van Klaas Vis (afbeelding middenonder) van een hofstede en landerijen aan de Hoge Rijndijk en de Meerburgerwetering uit 1764 is goed te zien waar Bijdorp gelegen moet hebben. Het huis met de hooimijt en de omringende tuinen in de oksel van de Meerburgerwetering en de Oude Rijn voldoet aan het beeld dat uit de brieven van Lucretia en Nicolaas naar voren komt. Bijdorp heette in de 17e eeuw tot ongeveer 1750 ‘Vrouwen voogd’.

Op de plek van Bijdorp is in de 19e eeuw een andere uitspanning gekomen, te weten aan de Hoge Rijndijk nummer 12, onder de naam Zomerlust, later Het Witte Huis. Op de foto van Jan Goedeljee

(rechtsonder) uit de collectie van Erfgoed Leiden is Zomerlust met bijbehorende 'uitspanning' duidelijk te onderscheiden. Later kwam potterij Zaalberg in het pand, dat nog steeds bestaat.





HET

EINDE VAN DE GESCHIEDENIS IN 1798

Tekst: Bob Reidsma

Een vreemde titel voor een artikel over de geschiedenis van Leiderdorp.

Maar we hebben het nu over een geschiedenisboek dat in de periode 1727 - 1733 is geschreven door Mattheus Brouërius van Nidek en Isaac Le Long. Het boek draagt de titel “*Kabinet van Nederlandsche en Kleefsche Oudheden*”. Dit boek, waarvan de laatste versie is geschreven aan het einde van de 18^{de} eeuw en dat bestaat uit 8 delen, beschrijft de geschiedenis van een groot aantal plaatsen in Nederland, waaronder ook Leiderdorp.

Het complete boek bevat 300 gravures gemaakt door Abraham Rademaker (1676/77 – 1735). Drie van zijn gravures betreffen Leiderdorp.

Deze gravures zijn te zien in de komende nieuwe tentoonstelling van het Leiderdorps Museum: “Zicht op Leiderdorp”.

De tentoonstelling, die op zaterdag 17 september opengaat, omvat circa zestig tekeningen, gravures, houtskooltekeningen en kleine schilderijen met Leiderdorpsse onderwerpen.

Terug naar de geschiedenis van Leiderdorp als beschreven in het “Kabinet van Nederlandsche en Kleefsche Oudheden”.

De schrijvers hebben het over de “vermaaklyke heerlijkheid” Leiderdorp, die is gelegen tussen de heerlijkheid Koudekerk aan de ene zijde langs de Rijn tot de singels van de stad Leiden en de Maren en de heerlijkheden Oegstgeest en Warmond aan de andere zijde.

“Heerlykheid” verwijst naar de “heer” die de heerlijkheid in eigendom heeft. Dat was tot eind 16 de eeuw de graaf van Ligne, een Belgische edelman die nauwelijks in Leiderdorp is geweest. In 1541 verkocht hij “het volle beslag van het octrooi der buitenneering” aan de stad Leiden. Dit hield in dat in het gebied tussen de stad Leiden en de brug tegenover de kerk, geen wol gemaakt mocht worden, noch enig brood verkocht mocht worden dat binnen het dorp gebakken was behalve voor eigen gebruik.

Ook “tappers”, uitbaters van een café en snijders, kleermakers, mochten niet werkzaam zijn binnen het aangegeven gebied.

Qua bedrijvigheid zat Leiderdorp behoorlijk onder de knoet van Leiden en de heer van Berendrecht, Claas van Berendrecht, hield als schout van Leiden toezicht op de naleving van het octrooi.

In het jaar 1593 kwam het fenomeen van tiengarders op in Leiderdorp. Dit waren personen die een tiende opeisten van de oogst van wortelen, kool, ajuin, falade plukbonen en andere “aardvruchten”. Dit waren de producten die op de warmoeslanden werden verbouwd. Hiertegen kwamen de Remonstranten in opstand. Zij beweerden dat zij volgens de ‘plakaten’ van Keizer Karel de Vijfde, afgegeven in 1520 en 1529, hiervan vrijgesteld waren.

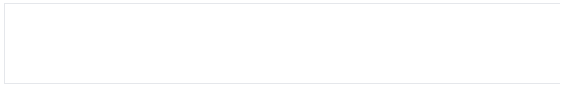
De geschiedschrijvers van het “*Kabinet van Nederlandsche en Kleefsche Oudheden*” gingen nog verder in op allerhande belastingen die in de 16^{de} eeuw opgebracht moesten worden door de Leiderdorpers.

Leiderdorp is zeer oud. Wy vinden deze plaats reeds gemeld in “eenen brief van het jaar 994, onder den naam van Lietdorp”. In deze plaats heeft al van “vroegste tijden af” een parochiekerk gestaan. Deze kerk was tevens de moederkerk van de St. Pancraskerk in Leiden. Ook maken zij melding van “de kapelleny van de Zyl” gesticht door de ridder Johan van Zyl, heer van de heerlijkheid, waarschijnlijk in het jaar 1209.

Verder wordt in het boek melding gemaakt van “het huis te Berendrecht”, de ridderlijke hofstede “Tol” en Huis ter Does.

Leiderdorp telde volgens de geschiedschrijving twee kloosters. Het bekende in 1396 door Pieter van Poel gestichte klooster Engelendaal. Een tweede minder bekend klooster lag aan de Does tegenover Huis ter Does, het nonnenklooster de Poel. Dit klooster is gebouwd op de overblijfselen van hofstede “Pedikenpoel” dat in de oorlog met Hertog Jan van Beijeren in 1420 werd verwoest.

In de tentoonstelling “Zicht op Leiderdorp” is een kaart te zien die weergeeft hoe Leiderdorp er rond 1300 uitgezien moet hebben. Alle kastelen en beide kloosters zijn op deze kaart weergegeven.





Het tolhuis aan de Hoogmadeseweg

Tekst: Peter Diebels

Tot zo'n 80 jaar geleden werd er in Leiderdorp nog tol geheven. Een eeuwenoud gebruik dat in de 19e eeuw vooral diende voor het onderhoud of de aanleg van wegen en bruggen of mogelijk te maken. De tolheffing was landelijke regels gebonden en zo waren er uniforme tarieven. Aan het begin van de jaren '30 kostte het je als voetganger 2 cent (en 's nachts 4) om de tol te passeren, was je met de fiets dan betaalde je 2 cent extra, voor een paard of motorfiets 5 cent en voor een auto of rijtuig met twee paarden 15 cent. De tol voor het passeren van de Leiderdorpse brug was al in 1542 ingesteld en eindigde op 1 januari 1943 op initiatief van het gemeentebestuur. Voor de scheepvaart bleef de tol nog wel bestaan. Twaalf jaar daarvoor waren het tolhek aan het begin van de Zijldijk bij de Spanjaardsbrug en die aan de Hoogmadeseweg al opgeheven.

Grindweg

De tol aan de Hoogmadeseweg was ingesteld na de aanleg van de grindweg tussen Leiderdorp en Hoogmade in 1862. Het initiatief voor de aanleg kwam van de rentmeester van de erven van Cornelis Spongh, notaris mr. J.L. Klaverwijden uit Leiden. Cornelis Spongh was in de 17e eeuw een

van de rijkste inwoners van de Republiek en had in 1692 de Hoge Heerlijkheid Hoogmade gekocht, waardoor hij zich Heer van Hoogmade mocht noemen. Spongh, die ook bekend is als stichter van het Heilige Geesthofje aan het Rapenburg te Leiden, bepaalde in zijn testament dat zijn kapitaal grotendeels aan goede doelen zou moeten worden besteed en beslisten de toen aangestelde erfgenamen wat er met de eigendommen en gelden van Spongh moet gebeuren. Stichting de Erven Cornelis Spongh bestaat nog steeds en bezit ook nog diverse gronden in Hoogmade.

Molenaar

De kosten van 24.394 gulden voor de op 3 juli 1862 geopende grindweg werden betaald uit de nagelaten gelden van Spongh, maar ook weer terugverdiend door het innen van tol. In september 1862 verkregen de Erven van Spongh van de provincie Zuid-Holland een concessie van vijftien jaar voor het heffen van tol. De eerste door de erven aangestelde tolgaarder was de Leiderdorpse molenaar Frans van den Berg, die van 1862 tot 1872 het tolgeld inde vanuit een speciaal daarvoor gebouwd tolhuis. Het pand kwam te staan bij de brug over de Dwarswetering, naast de uit 1834 stammende Munnikkenmolen, waar Van den Berg zijn werk als molenaar verrichtte.

Ontslagen

Nadat Frans van den Berg in 1872 als tolgaarder was opgevolgd door Jacob Zwetsloot bleef hij actief als molenaar tot in 1890 toen hij werd ontslagen vanwege zijn vermeende nalatigheid bij de brand van 10 april van dat jaar, die de Munnikkenmolen in de as legde. Of het tolhuis bij de brand ook zodanig werd beschadigd dat het moest worden herbouwd, is niet bekend.

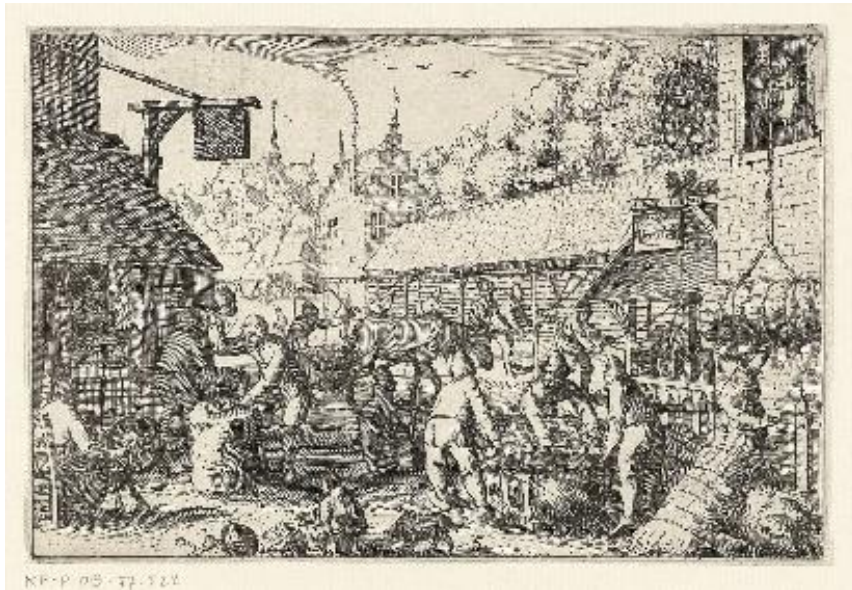
Nieuw tolhuis

De laatste tolgaarder Jacobus (Koos) van der Meer werd op 1 april 1901 aangesteld en inde tot 31 december 1930 samen met zijn vrouw de verschuldigde bedragen. Het gezin Van der Meer woonde en werkte in een nieuw gebouwd tolhuis. Dat stond niet meer bij de Dwarswetering maar was een paar honderd meter naar het westen verplaatst, naar de plek waar nu het tankstation van Esso aan de Persant Snoepweg ligt, tegenover het Alrijne Ziekenhuis.

In 1930 nam de provincie Zuid-Holland de grintweg over van de Erven Spongh en kwam er een einde aan de tolheffing. Op woensdag 31 december 1930 las de toenmalige rentmeester van de heerlijkheid Hoogmade, mr. Sormani, de oorkonde van opheffing voor in het bijzijn van vele bestuurders en inwoners van Hoogmade, Woubrugge en Leiderdorp. Hierna openden Koos van der Meer en zijn vrouw voor de laatste keer de slagboom.

Het echtpaar Van der Meer bleef tot de sloop van het tolhuis in de zomer van 1964 in het huis wonen.

foto's: Erfgoed Leiden e.o. (zie www.leiderdorpsweekblad.nl voor meer foto's)



Hennep tuinen

Tekst: Bob Reidsma

Het Leiderdorps Museum heeft onlangs een exemplaar gekregen van het boek “Huib de Graaf van de Pothuis-Hoeve”. Dit boek, geschreven door Huib de Graaf zelf samen met Claudia Thunnissen, geeft zowel de geschiedenis van de Pothuis-Hoeve weer als het leven op een Leiderdorps boerderij. De Pothuis-Hoeve ligt op de hoek van de Achthovenerweg en de Ruige Kade.

De alleroudste vermeldingen van het perceel waarop de boerderij ligt, stammen uit het begin van de 15de eeuw.

In 1588 had de boerderij op dit perceel, toen nog bekend als de “Cleyne Does” een “hennepuin”. In de 15de en 16de eeuw werden veel polders nog gebruikt voor akkerbouw. Het land in deze polders was nog droog genoeg voor deze agrarische activiteit. Naast hennep werd ook vlas verbouwd, beide producten waren bestemd voor het maken van textiel en touw en werden gebruikt om er olie uit te persen.

Na 1500 ging de melkveehouderij en de zuivelbereiding een grotere rol spelen, mede in gegeven door de verdere vernatting van de polders die akkerbouw lastiger maakte. De hennepbouw werd voortgezet op de hogere gelegen percelen in de polder die langs de slootkanten lagen. Het verbouwen van hennep leverde extra inkomsten op waarbij het verwerken van de hennepvezels in de winterperiode voor de nodige activiteit zorgde.

Wat is hennep? Hennep is een tweehuizige, eenjarige plant met groenachtige bloemen en met lange en sterke vezels. Deze vezels laten zich makkelijk van de plant losmaken zolang ze niet volledig zijn opgedroogd en kunnen daarna



Cannabis plant

verwerkt worden. Van de vezels werd, en wordt nog steeds, touw en garens gemaakt. Van de garens werden naast textiele stoffen ook zeilen geweven.

Grote afnemer van deze producten was in de middeleeuwen de scheepvaart. Zowel bij de bouw als het in de vaart houden van zeilschepen, was de hennepvezel essentieel. De schepen hadden een grote behoefte aan touwwerk, canvas en materiaal om te breeuwen. Hierbij kan men denken aan het zeildoek, de tuigage en de scheepskabels, en - bij vissersschepen - ook aan het viswant.

Vanaf de gouden eeuw in Nederland breidde de zeilvloot zich snel uit, mede dankzij de activiteiten van de VOC en de WIC. Voor die tijd kende Nederland al een grote vissersvloot.

Voor de Zuid-Hollandse waarden, waaronder het gebied rond Leiderdorp, stonden bekend als hennepveeltgebied. Begin 20e eeuw verminderde het gebruik echter sterk omdat de hennepvezel werd verdrongen door goedkopere producten als sisal en jute, afgezien van enkele kleinere cultures voor lokaal gebruik. Hennep touw is nog altijd verkrijgbaar.

De lange hennepvezel werd door de touwslager of lijndraaier tot touw gedraaid op de lange lijnbanen waarvan er een aantal in Leiden waren gevestigd. De touwslager deed zijn werk in de open lucht, overdekt of in een tentachtig geheel: een soms wel 300 meter lange, smalle strook grond waarboven vele door een spinner aangeleverde garens, werden uitgeschoren (uitgelopen). Het touw kwam terecht in een 'kuil', een nog steeds bestaande lengtemaat voor touw.

De touwbanen in Leiden waren tot het begin van de 20ste eeuw in bedrijf en fuseerden in 1919 tot de Verenigde Touwfabrieken in Leiderdorp, ook bekend als de Verto. De Pothuis-Hoeve had het verbouwen van hennep al lange tijd gestaakt.

Bob Reidsma, 21 oktober 2022.

Bronnen:

- Huib de Graaf van de Pothuis-Hoeve
- Wikipedia



De Cleyne Does