

Artikelen gepubliceerd in het Leiderdorps Weekblad uit de serie “Historie Vlakbij Huis” en in de aanloop naar Open Monumenten Dag.

## I. Open Monumenten Dag Jaargang 2024

Inhoudelijke, informatieve artikelen die jaarlijks in juli en augustus in het Leiderdorps Weekblad gepubliceerd worden in de aanloop naar Open Monumentendag.

7	augustus	De oude dorpskern van Leiderdorp
21	Augustus	Verbindingen boven en onder de grond
28	Augustus	Verdwenen spoorlijnen en een vliegveld dat er nooit kwam
4	September	De Romeinse Limes; netwerk verbindingen en grens

## II. Historie vlakbij Huis Jaargang 2024

Artikelen gepubliceerd in het Leiderdorps Weekblad uit de serie “Historie Vlakbij Huis”

2024	Januari	Leiderdorp in het jaar 1950, de eerste zes maanden	Bob Reidsma
2024	Februari	De Dorpskerk in het Louvre - Leiderdorp in het werk van Esaias van de Velde	Peter Diebels
2024	Maart	Leiderdorp in het jaar 1950, de tweede helft van het jaar.	Bob Reidsma
2024	April	Goden, gemmen en geluk Romeinse zegelringen van de Limes	Bob Reidsma
2024	Mei	Werkverschaffing op het ijs. De IJclub Leiderdorp-Zoeterwoude Rijndijk	Peter Diebels
2024	Juni	De verborgen schat onder het gemeentehuis.	Bob Reidsma
2024	September	De bus door Leiderdorp	Peter Diebels
2024	Oktober	De Hollandsche Tuyn. Het fundament van de Kerkwijk	Peter Diebels
2024	December	Het bijzondere leven van Willem Samsom	Peter Diebels

# I. Open Monumenten Dag

## Jaargang 2024

---

7 augustus 2024

### De oude dorpskern van Leiderdorp

Als we het hebben over wat in de volksmond *Het Oude Dorp* heet bedoelen we het gebied rond de Dorpskerk en de historische panden aan de Hoofdstraat en de Bruggestraat, waarin ooit gemeenteschool, gemeentehuis, postkantoor, dorpsarts, herberg en winkels zaten. Over de rijke en bewogen geschiedenis van dit centrum en haar bewoners is het nodige te vertellen, zoals over de grafstenen in de kerk, de Gemeenteschool, herberg de Hollandsche Tuyn en de eeuwenoude brugverbinding met Leiden.

#### Monumentale grafstenen

Vanaf de vroege middeleeuwen begroeven katholieken hun doden zo dicht mogelijk bij de relieken van de heilige, waaraan de kerk was gewijd en die meestal in het hoofdaltaar waren geborgen. Ook voor de aan de martelaren Mauritius en Pancratius gewijde parochiekerk van Leiderdorp gold dat het zaak was zo dicht mogelijk bij het altaar begraven te worden. In de tussen 1620 en 1623 gebouwde kerk treffen we nog veel grafzerken aan, die omhoog werden getakeld als een kist werd bijgezet en verder als vloerplaat dienden. Alle zerken hadden markeringen, waarmee te herleiden viel wie er lag en voor hoe lang er grafrechten waren betaald.

De oudste nog zichtbare grafsteen is van Jan Joosten DeRijck en zijn vrouw Janetgen Jans uit 1625.



Graf Jan Joosten DeRijck.

Enkele zerken zijn versierd met reliëfs en inscripties, waarvan de in 1934 tijdens de restauratie van de kerk onder de vloer ontdekte exemplaren, een voorbeeld zijn. De oudste zerk toont de alliantie- en kwartierwapens van admiraal Pieter van der Does, zijn vrouw Philippote van Duivenvoorde, hun dochter Henrika van der Does en haar man Adriaen van Mathenesse. De tweede is van Cornelis Bicker van Swieten en zijn vrouw Adriana van Hoogeveen, die in 1689, respectievelijk 1722 stierven.



*Graf van Cornelis Bicker van Swieten. Bron Rijksdienst Cultureel Erfgoed*

De derde grafsteen bevat een helmteken in de vorm van het kasteel van Bousbecque (Busbeeke) in Frankrijk en vermeldt de naam van de op 9 december 1673 in Leiden gestorven Elisabeth le Lievre. Haar Franse ouders kwamen begin 17<sup>e</sup> eeuw vanuit de regio van Busbeeke naar Leiden, waar ze kerken in de Vrouwekerk en ook werden begraven. Wellicht is deze grafzerk na de sloop van de Vrouwekerk in 1808 in Leiderdorp terecht gekomen?

## **Het Schoolhuys**



*Gemeenteschool. Foto uit 1900 Bron Erfgoed Leiden*

Direct naast de Dorpskerk stond aan de Kerklaan een pand dat eeuwenlang diende als 'Schoolhuys' en eigendom was van de Hervormde Gemeente. De gemeente kocht dit pand en liet er in 1863 een nieuwe openbare gemeenteschool bouwen. Het pand met haar fraaie symmetrische voorgevel opgemetseld met 'appelbloesem rijnsteen' en pilasters en bogen uit 'Vriesche klinkerplavei', is een ontwerp van de Leidse architect J. van Lith. Vanaf de oplevering in 1864 tot aan de opening van de Koningin Julianaschool in 1948 kregen vele Leiderdorpse kinderen hier hun eerste onderwijs. Het schoolgebouw kreeg de functie van Dorpshuis tot het in 1987 van de sloop werd gered en Margriet de Jong en Thom van Etten er een woning annex balletstudio van maakten. Nu hun Creatief Danscentrum is gestopt krijgt het 'schoolhuys' een nieuwe bestemming.

## **De Hollandsche Tuyn**

In 1387 bepaalden Badeloge en Dirk van Zijl in hun testament dat er na hun overlijden een zogenaamd Provenhuis moest komen als woning voor een kapelaan, die kerkdiensten voor het zielenheil van het geslacht Van Zijl moest houden. Het pand werd tegenover de kerk bij het veer over de Rijn gebouwd, in 1574 na het beleg van Leiden verwoest, maar al snel herbouwd. In de 18<sup>e</sup> eeuw bevindt zich hier een herberg met als naam 'De Hollandsche Tuyn'. Het complex bestaat in 1799 uit 4 panden gelegen tussen Hoofdstraat, Bruggestraat en de Rijn. Eind 19e eeuw vestigde de familie Ramaker hier een logement/koffiehuis onder de naam 'Het Wapen van Leiden'. Vanaf 1960 waren op het adres Bruggestraat 1 eerst bureau Gemeentewerken, toen de LOI en vanaf 1977 het atelier van Rien van der Nat te vinden. Waar sinds 1985 restaurant De Hollandsche Tuyn is gevestigd vonden voor de oorlog veilingen van groenten, kleinvee en zuivelproducten plaats, was later de opslag van Gemeentewerken en was vanaf 1976 stoelenmatter Jan Bodijn te vinden.



*Gezicht op de Dorpskerk, Leiderdorpsebrug en Wapen van Leiden.*

### **Leiderdorpsebrug**

De eerste Leiderdorpsebrug werd in 1492 gebouwd, maar in 1574 verwoest, waarna de oversteek weer per veerdienst plaatsvond. Tot 1664, toen de door de Leidse stadsbouwmeester Willem van der Helm ontworpen brug in bedrijf werd genomen. Deze werd pas in 1925 vervangen door de bekende basculebrug die tot 1964 in bedrijf was en moest wijken voor de verderop gesitueerde Stierenbrug. Voor het passeren van de Leiderdorpsebrug moest in al die eeuwen tol worden betaald, die door de stad Leiden tot 1943 werd verpacht.

---

21 Augustus 2024

## Verbindingen boven en onder de grond



*Voormalige brandweerkazerne Leiderdorp*

### **De Leiderdorpse brandweer**

Op 1 januari 2023 moest de brandweerkazerne aan de Simon Smitweg haar operationele deuren sluiten vanwege een forse bezuiniging binnen de Veiligheidsregio Hollands Midden. In de voormalige kazerne is momenteel de Stichting Historisch Brandweermaterieel Leiderdorp nog actief. De stichting heeft tot doel “de geschiedenis van het culturele erfgoed van de brandweer Leiderdorp te bewaren voor de burgers van Leiderdorp”. Het voornemen van het gemeentebestuur is om de brandweerkazerne eind 2024 te slopen, waardoor al het historische materiaal uit de geschiedenis van 125 jaar Brandweer Leiderdorp zonder huisvesting komt. De leden van de stichting zijn in overleg met het college van B&W naarstig op zoek naar een nieuwe locatie in Leiderdorp om het brandweermaterieel te kunnen stallen, onderhouden en in te zetten voor evenementen binnen en buiten Leiderdorp.



Tijdens deze Open Monumentendag wordt de geschiedenis van de Brandweer Leiderdorp nog één keer ten toon gesteld in de kazerne. Een kans die u absoluut niet mag missen! Zo wordt een werkende handbrandsput uit de tijd dat Leiderdorp nog vier brandspuihuisjes had gedemonstreerd. Daarnaast ziet u een aantal historische motorspuiten, een Magirus autosprit uit 1960, veel brandweermaterialen uit vroeger tijd, zoals uitrukkleding,

handbrandblussers en straalpijpen. Er is een fotowand waarop veel is te zien is over huisvesting, materieel en incidenten door de jaren heen en liggen er in het archief jaarverslagen vanaf de 50<sup>er</sup> jaren.

In het kader van het thema van Open Monumentendag kunt u communicatieapparatuur van de brandweer uit heden en verleden bekijken en zo het verschil zien tussen de analoge communicatie van rond en na de 2<sup>e</sup> wereldoorlog en de digitale communicatie van nu. Heel vroeger werden berichten bij uitrukken doorgegeven via de telefoon aan de alarmcentrale waarvoor de ordonnans verantwoordelijk was, nu is er het supersnelle porto- en mobilfoonverkeer via P-2000. Nog een voorbeeld zijn de brandkranen, waarvan de locatie vroeger werd opgezocht in een brandkranenboek met daarin kaarten van de woonwijken, terwijl deze momenteel staan aangegeven op een beeldscherm in de brandweerwagen. Op 14 september is de nieuwste tankautospuiter van de kazerne Leiden - onder voorbehoud - aanwezig en kunt u met eigen ogen de grote verschillen tussen vroeger en nu zien.



Magirus uit 1960



Tankautospuiter uit 2023

### Andere verbindingen

In de kazerne is ook te zien wat er in Leiderdorp allemaal aan verbindingen in of boven de grond ligt ten behoeve van onze communicatie, de levering van gas, elektra, water en internet of de afvoer van ons rioolwater. Een specialist van de firma Liander gaat u er alles over vertellen aan de hand van diverse materialen en er is een doorlopende presentatie over de wijze van transport van gas, elektra en internet via de diverse ondergrondse leidingen.



In het kader van het thema routes en verbindingen is in de kazerne ook te zien welke W4-projecten er nodig waren om de huidige Rijksweg A4 mogelijk te maken. Deze snelweg van Amsterdam naar Den Haag en Rotterdam moest verbreed worden, waarbij het gedeelte door Leiderdorp verdiept werd aangelegd, inclusief het Limes-aquaduct onder de Oude Rijn. De W4-projecten zijn met de inzet van burgers en politieke partijen ontwikkeld en gerealiseerd.

Natuurlijk kunnen we in Leiderdorp niet om verbindingen over het water als de Oude Rijn. Zeker in het verleden was het vervoer van personen en goederen over water zeer belangrijk. De aanvoer van grondstoffen voor de kalkovens en de afvoer van gewonnen klei naar de steenfabrieken gebeurde meestal over het water. In de brandweerkazerne kunt u modellen van schepen uit die tijd bewonderen, gemaakt door Leiderdorper Tinus van Tol.



*Model van de 'Antoinette Christina'*

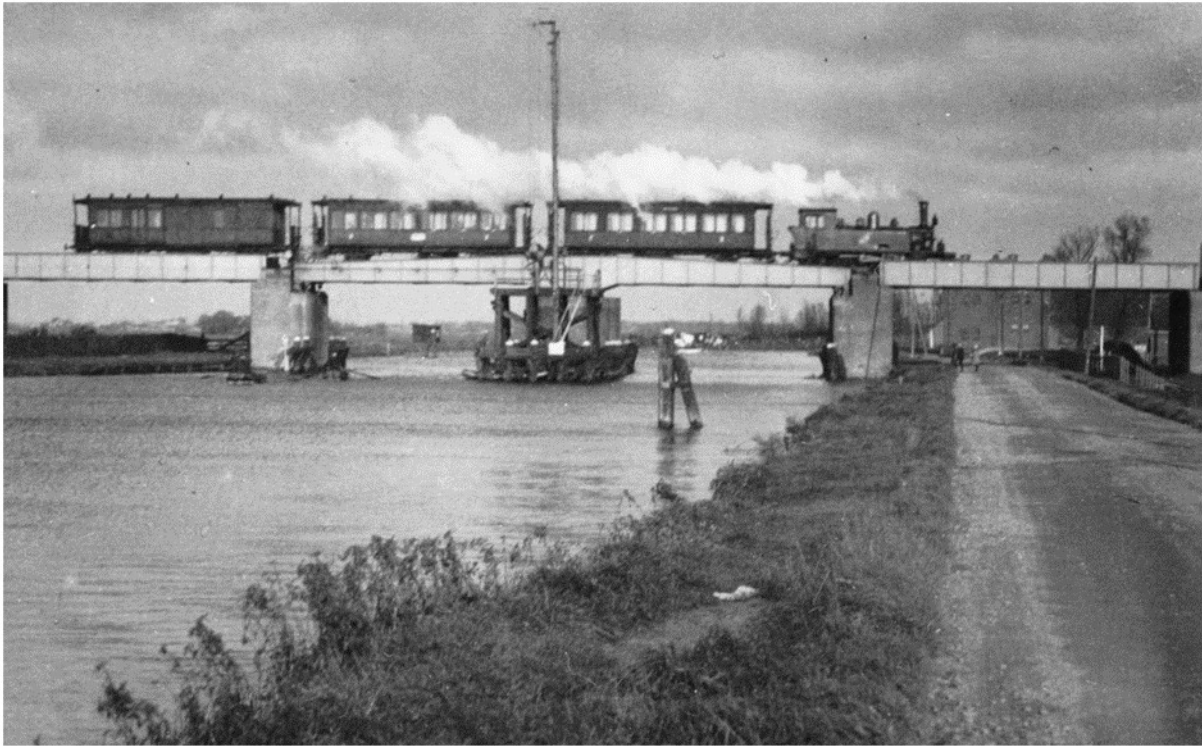
Kortom, kom tijdens deze Open Monumentendag voor de laatste keer een kijkje nemen in de voormalige brandweerkazerne van Leiderdorp. Uw auto kunt u parkeren op het parkeerterrein van het gemeentehuis aan de Willem Alexanderlaan, maar leuker is het natuurlijk om de historische autobus van Maarse en Kroon langs alle vijf de bushaltes te nemen. Deze bus rijdt elk half uur langs alle bezienswaardige onderdelen van deze Open Monumentendag.

---

**28 Augustus 2024**

## **Verdwenen spoorlijnen en een vliegveld dat er nooit kwam**

Vanaf 1912 reden er stoomtreinen vanaf station Leiden-Herenpoort over de Zijlbrug en de (Oude) Spoorbaan langs Leiderdorp naar Rijpwetering en Hoofddorp en als eindstation Haarlem of Amsterdam. De spoorlijn was onderdeel van de Haarlemmermeerspoorlijnen en vervoerde zowel passagiers als goederen. Vanwege hoge exploitatiekosten, concurrentie van vrachtauto's en buslijnen en de snellere treinverbindingen van de HSM tussen Leiden en Haarlem/ Amsterdam maakte de stoomtrein al op oudejaarsavond 1935 zijn laatste rit.



*Spoorbrug over de Zijl rond 1930. Bron: Erfgoed Leiden*

### **Smalspoor**

Van veel kleiner formaat waren de smalspoorlijnen met diesellocomotieven die tot 1988 in de Achthovenerpolder klei vervoerden voor de firma's Van Oordt en Nieuw Werklust. Een afgraafmachine schepte de klei in kiplorries, die over het verplaatsbare smalspoor naar de 'stort' bij de Achthovenerweg reden, vanwaar vrachtauto's naar de dakpannenfabriek Van Oordt in Alphen aan den Rijn reden. De klei voor kleiwarenfabriek Nieuw Werklust - naast de huidige Rijnkeke Boulevard - werd vanaf de Achthovenerweg per platte schuit overgevaren.

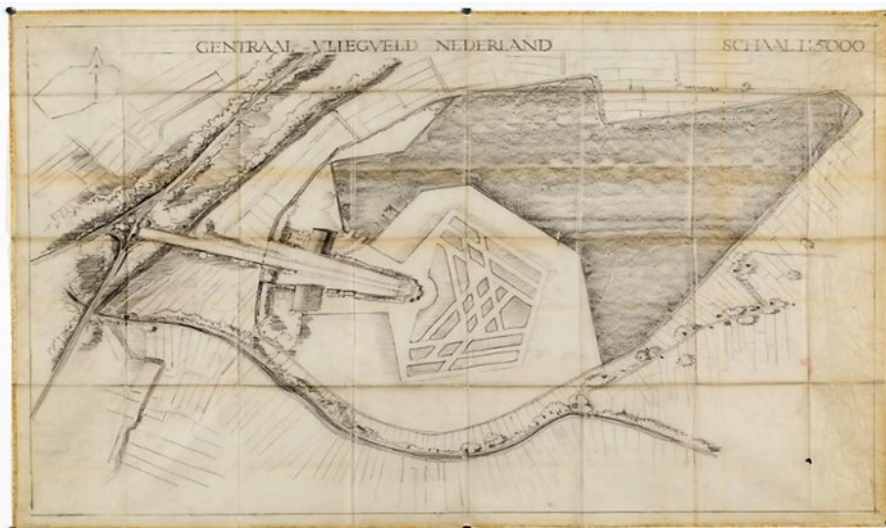


*Smalspoortrein in Achthovenerpolder. Bron: Erik Kuiper, 1987*

### **Vliegveld Leiderdorp**

In 1938 besloot het Nederlands kabinet om een nationale luchthaven voor ons land aan te wijzen. Tot verbazing van Amsterdam en Rotterdam besloot de regering om niet Schiphol of vliegveld Waalhaven voor te dragen, maar een nog aan te leggen luchthaven bij Leiderdorp. Achter dit plan zat de oprichter van de KLM, Albert Plesman, die zijn architect Dirk Roosenburg het ontwerp voor dit centrale vliegveld liet maken. De keuze voor Leiderdorp was vanwege de centrale ligging in de Randstad, de goede bereikbaarheid via de nog te bouwen rijksweg A4 en de nabijheid van de

spoorlijn Leiden-Utrecht. Voor een bedrag van f 12 miljoen zou in de Achthovenerpolder en de Hondsdijkse polder een vliegveld van bijna 400 hectare komen. In een halfroond, bijna hoefijzervormig hoofdgebouw zouden aankomende en vertrekkende passagiers via aparte verdiepingen van elkaar worden gescheiden, een voor die tijd revolutionair idee. Op de ontwerptekeningen zijn zelfs al vliegtuigslurven tussen terminal en vliegtuig ingetekend. Roosenburg maakte ontwerpen voor een twee-, drie- en vierbaans vliegveld, waarvan de vierbaansvariant tot aan de dorpskerk van Koudekerk aan den Rijn zou lopen. De toegangsweg naar het hoofdgebouw begon ter hoogte van de huidige Mauritssingel en liep over de Does heen. Het kabinetsplan kreeg steun van de steden Leiden en Den Haag en de provincie, maar ontlokte felle protesten bij Amsterdam en Rotterdam, die alle registers opentrokken om 'hun' vliegvelden te promoten, met als hoogtepunt een landelijke demonstratie op 2 juli 1938, waarbij meer dan 15.000 mensen bij Schiphol demonstreerden voor het behoud van deze luchthaven. De regering bleek gevoelig voor alle druk en kreeg een goed argument om Leiderdorp te laten vallen toen bodemonderzoek uitwees dat de beoogde polders ongeschikt waren voor zware vliegtuigen. In 1939 stelde het kabinet voor om Schiphol tot nationale luchthaven aan te wijzen. In Leiderdorp zelf was de mogelijke komst van een vliegveld in die periode nauwelijks onderwerp van gesprek. Het college van B&W was niet alleen geheel buiten alle planvorming gehouden, maar ondernam ook zelf geen enkele actie. Zo bleef de Achthovenerpolder tot op de dag van vandaag de landelijke aankomst- en vertrekplaats voor weidevogels.



Ontwerp van vliegveld Leiderdorp. Collectie: Het Nieuwe Instituut Rotterdam

---

**4 September 2024**

## **De Romeinse Limes; netwerk verbindingen en grens**

### **Romeinse wegen**

Rond het begin van onze jaartelling bereikte het Romeinse Rijk zijn grootste omvang. Het liep van Egypte tot Brittannië en van het huidige Irak tot Spanje. Om dit gebied goed aan te sturen legden de Romeinen een uitgebreid netwerk van (water)wegen aan om soldaten te verplaatsen, handel te drijven en nieuws te verspreiden. Wegen werden aangelegd met behulp van geavanceerde technieken en bestonden uit een fundering van grote stenen, een tussenlaag van grind en zand en een bovenlaag van platte stenen of kasseien. Mijlpalen gaven afstanden aan en verwezen naar rustplaatsen. Ook in onze regio liepen wegen die de forten langs de Oude Rijn met elkaar verbonden. Zo is in 2018 bij Valkenburg een Romeinse weg blootgelegd, versterkt met honderden

eikenhouten palen. Enkele daarvan bevatten inscripties van het Cohors II Civium Romanorum, een Romeinse legereenheid. Dergelijke palen werden de grond ingedreven met een heimachine, waarvan een model is te zien bij het Kijk- en Afhaalpunt van Van Gessel. Een originele paal is in het Leiderdorps Museum te bewonderen.



*Maquette van heimachine. Foto Arjaan Wit*

### **Romeinse scheepvaart over de Rijn**

Voor de Romeinen vormden de Maas en de Oude Rijn de noordgrens – limes - van hun rijk, die belangrijke plaatsen en militaire forten als Maastricht, Nijmegen, Utrecht en Matilo bij Leiden verbond. Daartussen lagen Rijnforten als Nigrum Pullum bij Zwammerdam, Albaniana bij Alphen aan den Rijn en Praetorium Agrippinae bij Valkenburg, dat ook als uitvalsbasis diende bij de verovering van Brittannië. Op de Oude Rijn voeren militaire galeien en platbodems van het Zwammerdamtype, met graan, keramiek en bouwmaterialen.



Maquette van Romeins transportschip. Foto's Arjaan Wit

## Fort Matilo

Op de plek waar het door de Romeinen gegraven kanaal van Corbulo uitkwam in de Oude Rijn bouwden de Romeinen rond het jaar 70 fort Matilo. Met een oppervlak van 95 bij 155 meter en voorzien van wachttorens, stenen buitenmuren, poorten en een hoofdkwartier bood het plaats aan 480 soldaten. Matilo lag tegenover het huidige Leiderdorp en was tot ongeveer het jaar 260 in gebruik, waarna het verviel tot een ruïne. De stenen en dakpannen werden daarna door bewoners van het vroeg middeleeuwse Leithon gebruikt om de oevers van de veenrivier Leitha te verstevigen. Sinds 2021 is Matilo UNESCO Werelderfgoed en tijdens Open Monumentendag kunt u hier een interessante rondleiding volgen. In het Leiderdorps Museum kunt u twee van in Matilo gevonden gemmen bekijken, fraai gegraveerde edelstenen met voorstellingen van goden of dieren die in ringen werden gedragen.



Gemmen met afbeelding van Godin Victoria en drinkende paarden. Foto's Hazenberg Archeologie

## Leiderdorp

De Romeinen hadden contacten met de Germaanse stammen in deze regio, zoals bleek bij archeologisch onderzoek rond de Kom van Aaiweg in 1950. Ook bij latere opgravingen zijn

Romeinse voorwerpen gevonden, zoals een bronzen schaalje onder het huidige gemeentehuis en scherven en potten in een waterput onder het huidige Leithonpark.



*Bronzen kom uit Provinciaal archeologische depot Zuid-Holland*

Aan het eind van de 3<sup>e</sup> eeuw trokken de Romeinen zich terug vanwege crises elders in het rijk en invallen van Germaanse stammen. De forten langs de limes werden verlaten en raakten in verval. Frankische stammen vestigden zich in onze regio en ook van hen zijn veel opgegraven gebruiksvoorwerpen te zien in Leiden en in het Leiderdorps Museum.

## II. Historie vlakbij Huis Jaargang 2024

## OVERZICHT ARTIKELEN VAN 2024

2024	januari	Leiderdorp in het jaar 1950, de eerste zes maanden	Bob Reidsma
2024	februari	De Dorpskerk in het Louvre - Leiderdorp in het werk van Esaias van de Velde	Peter Diebels
2024	maart	Leiderdorp in het jaar 1950, de tweede helft van het jaar.	Bob Reidsma
2024	april	Goden, gemmen en geluk Romeinse zegelringen van de Limes	Bob Reidsma
2024	mei	Werkverschaffing op het ijs. De IJclub Leiderdorp-Zoeterwoude Rijndijk	Peter Diebels
2024	juni	De verborgen schat onder het gemeentehuis.	Bob Reidsma
2024	september	De bus door Leiderdorp	Peter Diebels
2024	oktober	De Hollandsche Tuyn. Het fundament van de Kerkwijk	Peter Diebels
2024	december	Het bijzondere leven van Willem Samsom	Peter Diebels

### Januari 2024

#### Leiderdorp in het jaar 1950, de eerste zes maanden.

Wie zich, op basis van een jaargang van het Leidsch Dagblad, een beeld vormt van Leiderdorp in 1950, treft een rustig dorp dat zich bezighoudt met dorpse zaken. Een rustig dorp in een onrustige wereld. De krantenkoppen maken bijna dagelijks melding van de oorlog in Korea, de moeizame relatie met Indonesië, de toenemende spanningen met de Sovjet-Unie en de terugkeer van militairen uit Indonesië.

Het verenigingsleven wordt in de wintermaanden gedomineerd door de schaakclub en de damclub. Vele wedstrijden worden gespeeld, om het kampioenschap van Leiderdorp, maar ook binnen de Leidse

Schaakbond. Nu nog bekende namen als R. Marbus, M. Splinter en H. Ginjaar zijn fanatiek in de weer met de schaakstukken. Eind mei wordt



A.v.d. Zwan damkampioen van Leiderdorp en speelt de Leiderdorpse Dam Club een wedstrijd tegen KDC uit Katwijk om een plaats in de overgangsklasse. Wedstrijduitslagen staan wekelijks in de krant.

Simultaan schaken in het Dorpshuis

Het Dorpshuis, de voormalige gemeenteschool in de Dorpsstraat (de huidige Hoofdstraat) wordt druk gebruikt door de verschillende verenigingen in Leiderdorp. Zo vergaderde op 19 januari in het Dorpshuis de Christelijke Bouwarbeidersbond ter gelegenheid van zijn 31-jarig bestaan. Eind mei geeft de gymnastiekvereniging Sparta een uitvoering in het Dorpshuis. De vereniging telde 300 leden. Een verzoek om een tapvergunning voor het Dorpshuis werd in juni door het college afgewezen.

Ook het "Wapen van Leiderdorp" in de Bruggestraat wordt vaak voor bijeenkomsten, veilingen en vergaderingen gebruikt. De jaarvergadering van het Algemene Ziekenfonds Leiderdorp-Zoeterwoude vond op woensdag 24 januari plaats. Het bestuur verdedigde de maatregelen die werden genomen om een in 1949 ontstaan tekort op te vangen. De inkomsten bedroegen in dat jaar fl. 7266,- en de uitgaven fl. 7693,-. De buurtvereniging "De Munnik" hield begin februari jaar vergadering in dit etablissement. Het was naast de vergadering een gezellig samenzijn met muzikale omlijsting. Ook commerciële bedrijven maken gebruik van het "Wapen van Leiderdorp". Regelmatig geeft een tandarts voorlichting over het plaatsen van een "Amerikaans Plastic Kunstgebit" na het pijnloos trekken van slechte tanden in een "evipanslaap".



Op vrijdag 27 januari besprak de gemeenteraad onder meer over de aanbesteding van een nieuwclubhuis voor het voetbal- en korfbalveld. De aanbestedingsofferte van de heren Hennipman en van Osnabrugge van fl. 9850,- wordt akkoord bevonden. De eerste bouwplannen om 12 duplexwoningen, te bouwen in opdracht van en voor rekening van de gemeente, worden ook goedgekeurd door de raad. Dit kan worden beschouwd worden als het begin van de groei van Leiderdorp. Het voorstel om het salaris van de wethouders te verhogen tot fl. 450,- per jaar valt bij hen niet in goede aarde. Met fl. 500,- zijn ze wel tevreden.

Op 24 maart komt de raad in spoedvergadering bijeen om te praten over het opportuun geworden aanvragen van rijkssteun voor de bouw van 40 arbeiderswoningen in het Zijkwartier aansluitend aan de bestaande bebouwing. De gemeente-architect de heer W.F. Buitendijk heeft het plan, bestaande uit vijf blokken van 8 woningen, ontworpen. De huur van de woningen wordt vastgesteld op fl. 6,- per week. Gezien het toenemende aantal woningen dat door de gemeente geëxploiteerd wordt, werd in de raadsvergadering van 15 juni een voorstel van B&W behandeld om een eigen gemeentelijk woningbedrijf op te richten. In deze vergadering wordt ook aandacht gevraagd voor de gevaarlijke verkeerssituatie op de hoek van de Bruggestraat en de Dorpsstraat.



Tot vreugde van veel inwoners werd op 15 juni in een ledenvergadering van de Vereniging voor Kleuteronderwijs door het bestuur medegedeeld dat er een kleuterschool ging komen en wel op het speelterrein bij de tennisbanen.

Verkeer in de Bruggestraat

Eind maart begint de voetbalcompetitie voor RCL met een 9-0 nederlaag tegen Ter Leede. Het wedstrijdseizoen voor de duivensportvereniging "De Rijnklievers" begint in mei met een wedvlucht van 137 km vanuit Vilvoorde België. De vlucht startte om 9.50 uur en de winnende duif kwam zich om 11.59 uur melden bij zijn duiventil in Leiderdorp. In een langere wedvlucht werd begin juni 508 km vanuit Orleans Frankrijk overbrugd. De winnaar, een duif van Chr. V.d. Pluijm, deed er 10 uur over.

De wandelvereniging T.M.V. (Training Moed Volharding) organiseerde op 1 en 2 juli wandeltochten ter gelegenheid van haar 10-jarig bestaan. Het startpunt voor de diverse wandeltochten is het Dorpshuis.

Regelmatig publiceerde het Leidsch Dagblad de rubriek "Zij die thuis varen" met daarin vermeld welke troepentransportschepen met militairen uit de regio Leiden onderweg waren naar Nederland. In mei was dit de "Generaal M.B.Stewart" met onder anderen 1<sup>ste</sup> Luitenant Oosterom uit Leiderdorp aan boord. In juni bracht de "General M.L. Hersey" soldaat van Westrienen weer naar huis.

Wordt vervolgd.

Bob Reidsma 25 januari 2024

Foto's uit het archief van het Leiderdorps museum.

**Februari 2024**

Peter Diebels

## **De Dorpskerk in het Louvre - Leiderdorp in het werk van Esaias van de Velde**

De veiling van het schilderij 'Zicht op Leiderdorp' van Jan van Goyen bij Sotheby's in New York

[\(Zeventiende-  
eeuws  
Leiderdorp  
herleeft op  
internationale  
veiling\)](#) zette

Peter Diebels van het Leiderdorps Museum aan tot verder onderzoek naar het werk van Van Goyen. Hierbij stuitte hij op het werk van een van diens leermeesters, Esaias van de Velde en ontdekte dat ook deze schilder Leiderdorp heeft vastgelegd, op tekeningen die berusten in musea in Brussel, Parijs en Washington.



*Zicht op Leiderdorp 1628- Jan van Goyen*

### **Leiderdorp door Jan van Goyen**

Het schilderij 'Zicht op Leiderdorp' van Jan van Goyen werd uiteindelijk verkocht voor een bedrag van 27.940 dollar aan een tot nu toe onbekende koper. Het betreft een vrijwel onbekend werk uit 1628 van deze Leidse schilder (1596-1656). Op het schilderij is duidelijk de in 1622 gereed gekomen dorpskerk te zien met op de voorgrond de huidige Meijebrug en vlak bij de kerk de inmiddels verdwenen Kalkbrug. Het is een mooi, wat verstillend beeld van Leiderdorp en contrasteert sterk met het schilderij dat Van Goyen

in 1622 van Leiderdorp maakte, getiteld [Landschaft mit Blick auf Leiderdorp](#), dat is te bewonderen in de Kunsthalle in Bremen.



Jan van Goyen - Landschap met zicht op Leiderdorp. 1622

Leiderdorp was voor Van Goyen een rijke bron voor zijn schetsen en schilderijen. Het lag op loopafstand van zijn woning aan de Pieterskerkstraat in Leiden en de wandeling vanuit de stad leidde hem langs de Zijlpoort en de kalkovens langs de Lage Rijndijk en gaf vanaf het huidige Waardeiland een fraai uitzicht op de Oude Rijn en de net gebouwde dorpskerk. Ook nadat Van Goyen in 1632 was verhuisd naar Den Haag bleef hij werken maken, waarop Leiderdorp is te herkennen, zoals 'Boating party on a river' uit 1651, dat te zien is in het [Metropolitan Museum of Art](#) in New York.



Jan van Goyen - Boating party on a river. 1651

### **Leiderdorp en Esaias van de Velde**

In mijn zoektocht naar Leiderdorp in de werken van Van Goyen heb ik me verdiept in zijn leermeesters en kwam zo op het spoor van de Haagse schilder Esaias van de Velde. Deze zoon van de uit Antwerpen gevluchte Hans van de Velde werd in 1587 geboren in Amsterdam en werkte vanaf 1612 als schilder in Haarlem en vanaf 1618 in Den Haag. Hier werd Esaias de hofschilder van Prins Maurits en tot aan zijn overlijden in 1630 van diens broer Frederik Hendrik. In zijn Haagse atelier gaf hij les aan diverse leerlingen, waaronder Jan van Goyen. De invloed die Van de Velde op zijn Leidse leerling had is in veel van zijn werk terug te zien.

Esaias van de Velde - Het Pontveer 1622

Zo heeft een van zijn bekendste werken [Het Pontveer](#) uit 1622, te zien in het Rijksmuseum in Amsterdam, naar de mening van kunstkeners veel stilistische overeenkomsten met het schilderij dat Jan van Goyen datzelfde jaar van Leiderdorp maakte. Dat meester en leerling elkaar inspireerden laten enkele van de tekeningen van Esaias van de Velde duidelijk zien. Op het schilderij [Landschap met zicht op Leiderdorp](#) heeft Van Goyen de sfeer van Het Pontveer samengevoegd met het beeld dat Esaias van de Velde van Leiderdorp schetste en zich nu bevindt in het Louvre in Parijs. [Vue du village de Leiderdorp pres de Leyde](#) is niet gedateerd, maar is ontegenzeggelijk door Van Goyen als voorbeeld gebruikt om zijn schilderij te maken.



1Esaias van de Velde - Het Pontveer 1622



Esaias van de Velde - Vue du village de Leiderdorp pres de Leyde.

De National Gallery of Art in Washington is in het bezit van een andere tekening van Van de Velde, waarop overduidelijk ook de Leiderdorpse dorpskerk is te herkennen. [The Village Street](#) is een kleine tekening van 12.2 bij 16.6 centimeter en laat het dorpscentrum zien vanaf wat nu de hoek van de

Berkenkade en Hoofdstraat is.



Esaias van de Velde - De dorpsstraat. Esaias.

In diezelfde periode, zo aan het begin van de jaren 1620, maakt Esaias nog een schets van Leiderdorp. Ditmaal is de dorpskerk afgebeeld vanaf de overzijde van de Oude Rijn, vanuit wat nu de Bruggestraat in Leiden is. Ook hier is te zien dat de brug nog ontbreekt en passagiers met een veerpont worden overgezet. 'Dorp aan een rivier' is in 2004 geveild bij Christie's en kwam in 2011 opnieuw onder de hamer bij [Sotheby's](#) in Londen. Naar de mening van het Rijksmuseum gaat het hier om een tekening van Van de Velde, die later door Van Goyen is ingekleurd. Vandaar dat hij linksonder de initialen V.G. heeft toegevoegd.



Esaias van de Velde - Dorp aan een rivier.

De laatste tekening die ik van Leiderdorp ontdekte heet [Dorpsgezicht](#) en maakt sinds 1913 deel uit van de collectie van de Koninklijke Musea voor Schone Kunsten van België in Brussel.

Op deze ongedateerde tekening zien we de dorpskerk vanuit het zuidoosten. Op de voorgrond staan enkele boerenwoningen en hooibergen afgebeeld langs wat nu de Hoofdstraat is. In 1628 maakte Van Goyen vrijwel dezelfde tekening.



2 Esaias van de Velde - Dorpsgezicht



Jan van Goyen - 'Gezicht op Leiderdorp bij Leiden'

## Maart 2024

### Leiderdorp in het jaar 1950, de tweede helft van het jaar.

Wie zich, op basis van een jaargang van het Leidsch Dagblad, een beeld vormt van Leiderdorp in 1950, treft een rustig dorp dat zich bezighoudt met dorpse zaken. Een rustig dorp in een onrustige wereld. De krantenkoppen maken bijna dagelijks melding van de oorlog in Korea, de moeizame relatie met Indonesië, de toenemende spanningen met de Sovjet-Unie en de terugkeer van militairen uit Indonesië.

In de raadsvergadering van 4 augustus besloot de gemeenteraad dat de centrale verwarming in het raadhuis gereviseerd kon worden. Men had het koud genoeg gehad. Tevens werd besloten dat de Doesbrug op zondag dicht bleef en dat de aannemerscombinatie A. Mol, N. Mol, C. Meerburg en M. van der Velden eind augustus mocht beginnen met de bouw van vijf blokken van acht woningen in het Zijkwartier.

Op 29 augustus vierde de heer Kuilenberg dat hij 25 jaar in dienst was bij de kleiwarenfabriek gebr. Ginjaar. Hij ontving een enveloppe met inhoud namens de firma en zijn vrouw een bos bloemen. Het personeel bedacht de heer Kuilenberg met een kamerlamp.

In een advertentie geplaatst op 31 augustus biedt de heer Braam uit de Koningsstraat een klein en zuinig vierdeursauto aan. Een "Willy's Overland die 1 op 10 loopt.

4-pers. auto aangeboden  
(klein en zuinig model). 4-  
deurs „Willy's Overland“ voor  
plm. f. 950. Loopt 1 op plm.  
10. (Geen opkopers).  
D. Braam, Koningstr. 47,  
Leiderdorp, Telef. 25872.

Op 28 september werd een herdenkingsbijeenkomst gehouden door de Christelijke Oranjevereniging om te vieren dat de vereniging 30 jaar bestond. De heer van Osnabrugge werd gehuldigd omdat hij al deze 30 jaar secretaris was en aan koningin Juliana werd een telegram "van hulde" gestuurd.

De raadsvergadering van 13 oktober heeft niet lang geduurd. Het Leidsch Dagblad meldde dat de “raadsleden niet op hun praatstoel” zaten. Desondanks werd besloten tot de aanschaf van een nieuwe auto voor gemeentewerken ad fl. 17.185 en werd een krediet van fl. 170.000 vastgesteld voor de bouw van 40 arbeiderswoningen.

Kaashandel A.P. Heykoop maakte op 4 november bekend dat zij vanuit Leiden naar een nieuwe en ruime vestiging aan de Van der Valk Boumanweg 40 verhuizen.



In de raadsvergadering van vrijdag 10 november behandelt de gemeenteraad een krediet om tot verbetering van dezelfde Van der Valk Boumanweg te komen. Tevens delen B&W mede dat de provincie de beschoeiing van de Rijn op zich zal nemen en in de toekomst het onderhoud daarvan voor haar rekening neemt. De provincie lost daarmee een belofte uit 1942 in, gedaan naar aanleiding van het tolvrij maken van de Leiderdorpse brug.

In een extra vergadering in de maand november maakte burgemeester van Diepeningen bekend dat de Leiderdorp in aanmerking komt voor de toewijzing van 54 woningen. Van Diepeningen maakte zijn titel als bouwburgemeester weer waar.

Gebouw Irene, in 1944 afgebroken op last van de Duitsers, werd op 22 november feestelijk geopend. Het gebouw maakte “een aangename en solide indruk” en er was plaats voor 300 personen.



De gemeentebegroting voor 1951 ten bedrage van fl. 475.000 was sluitend echter met een grote post onvoorzien, fl. 14.185 die nodig is voor salarisverhogingen en het aanstellen van een vakonderwijzer lichamelijke opvoeding, aldus de memorie van toelichting. De belastingcapaciteit van de gemeente is tot het “maximum gevuld”, extra inkomsten moeten komen uit de verkoop van bouwgrond en de “vermeerdering” van het aantal woningen. De gemeenteschuld bedraagt fl. 71 per inwoner, echter gecompenseerd door de grotere tegenwaarde van gemeentelijke eigendommen.

In de raadsvergadering van 8 december werd de vraag gesteld of de verkeersagent die in de Bruggestraat het verkeer regelt, vervangen wordt door stoplichten. De gemeenteraad heeft hier nog geen weet van.

Op 22 december wordt dokter Persant Snoep gehuldigd om dat hij 50 jaar huisarts is. Dominee Honnef heeft hem namens alle zijn patiënten toegesproken en vele van hen kwamen bloemen brengen naar de bekende dokterswoning in de Hoofdstraat.

In de laatste raadsvergadering van 1950 werd de nieuwe brandweerregeling aan de orde gebracht. Een andere rangindeling wordt voorgesteld met een adj. hoofdbrandmeester (commandant), een brandmeester 1ste klasse (ondercommandant), een onderbrandmeester en een brandwacht 2<sup>de</sup> klasse. De commandant en ondercommandant zouden een jaarsalaris moeten hebben van fl. 300 respectievelijk fl. 200. Alle anderen ontvangen een vergoeding per uur verrichte dienst. Raadslid van der Stoel was van mening dat de brandweer door deze nieuwe regeling topzwaar werd maar de overige leden deelde zijn bezwaar niet, waarop burgemeester van Diepeningen de vergadering sloot met een ieder een prettige jaarwisseling toe te wensen. Het jaar 1950 liep ten einde.

Bob Reidsma 25 maart 2024

Foto's uit het archief van het Leiderdorps museum en uit het archief van ELO.

## **April 2024**

### **Goden, gemmen en geluk**

#### **Romeinse zegelringen van de Limes**

##### **Inleiding**

Vanaf zondag 28 april doet het Leiderdorps museum mee aan een mini-tentoonstelling met als titel "Goden, gemmen en geluk, Romeinse zegelringen van de Limes". In twaalf plaatsen gelegen langs de Limes (Romeinse grens) in Zuid-Holland zijn in musea "gemmen" tentoongesteld. Ook het Leiderdorps museum gaat twee gemmen exposeren in zijn Romeinse vitrine.

##### **Wat is een gem?**

Gemmen zijn kleine gesneden stenen uit de oudheid en ze zijn daarmee een vorm van kunst. Zo'n steen is vaak niet groter dan een vingertopje en is met grote precisie bewerkt met een afbeelding. Op de steen zijn voorstellingen van goden of dieren of scènes uit mythologische gebeurtenissen uitgebeeld. Maar ook vorstenportretten, dieren en magische tekens kunnen de stenen versieren.

Het vakmanschap om deze gemmen te bewerken stond al in de oudheid op een hoog niveau. De Romeinse steensnijders hebben de technieken overgenomen van de Grieken.

##### **De Romeinse gem**

Het dragen van een in een ring gevatte gem was in eerste instantie voorbehouden aan heersers, senatoren en andere hooggeplaatsten, maar in de Romeinse keizertijd werd het dragen van een ring met een steen een grote rage. Met het oprukken van de Romeinen, uiteindelijk tot aan de Limes, kwamen de dragers van de zegelringen ook in het gebied van de Rijn. De gemmen die zijn gevonden langs de Limes zijn vrijwel allemaal afkomstig uit de legerkampen langs de Rijn.

##### **De zegelring**

De ring was niet alleen een sieraad maar werd ook gebruikt om te "zegelen" in zachte materialen zoals klei en lood.

De keuze van het materiaal werd deels bepaald door de sociale klasse van de drager en het geld dat hij te besteden had. Minder vermogenden droegen in hun ringen stenen gemaakt van gekleurd glas. Had men meer te besteden dan waren de bewerkte stenen van jaspis, onyx of agaat. De kleur van de steen had een betekenis. Zo stond blauw voor vrede en wijsheid, groen voor vruchtbaarheid en rood genezing van verwondingen. De ring zelf kon zijn gemaakt van goud, zilver of het goedkopere lood, zink of brons.

##### **De gem met godin Victoria**

In de Romeinse vitrine in het Leiderdorps museum is op een rode steen de gevleugelde godin Victoria afgebeeld op de gem. Victoria is weergegeven met vleugels en gekleed in een chiton (twee lappen stof vastgemaakt met pinnen). De steen, uit de tweede eeuw na Christus, is van kornalijn met kleine insluitsels van mangaanoxiden. De afbeelding is een verdiepte uitsnede in de steen, een techniek die ook bekend staat als "intaglio".



De steen is, zonder de bijbehorende ring, gevonden bij opgravingen in de zuidoostelijke oeverzone van het kanaal van Corbulo in Matilo in de wijk Roomburg in Leiden.

Victoria, de gepersonifieerde godin van de overwinning in de Romeinse mythologie, was nauw verbonden met de oorlogsgod Mars. Haar betekenis groeide gestaag naarmate het Romeinse rijk zich uitbreidde. In het Oude Rome werd ze al vanaf de vroegste tijden vereerd.

Ook in andere gedaanten werd Victoria afgebeeld. Het meest bekende beeld, dat keizer Augustus aan haar wijdde, toonde een jeugdige, gevleugelde vrouw met een krans van palmladeren in haar handen. Victoria's verering was wijdverspreid in Italië. Triomferende generaals organiseerden spelen ter ere van haar na hun overwinningen. Op Romeinse munten en in kunstwerken is haar beeltenis vaak te vinden.

### **Paarden gem**

De tweede gem die in de vitrine te zien is heeft geeft in een paarse kleur een tweetal paarden weer die water drinken uit een trog. De steen is gevonden in het park Matilo tijdens opgravingen in 1995-1997.

### **De tentoonstelling**

De beide gemmen zijn tot en met 15 september in het Leiderdorps museum te zien. Ook in Bodegraven, Zwammerdam, Alphen, Hazerswoude, Leiden, Valkenburg, Katwijk en Voorburg, zijn in musea gemmen te bewonderen.



Bob Reidsma, 17 april 2024

Bronnen: Hazenberg archeologie, Erfgoed Leiden en omstreken, Wikipedia en het boek Pracht en Precisie van het Rijksmuseum van Oudheden.

Foto's: Hazenberg Archeologie.

**Mei 2024**

**Historie vlakbij Huis**

**Peter Diebels**

## **Werkverschaffing op het ijs. De IJclub Leiderdorp-Zoeterwoude Rijndijk**

Op donderdag 12 februari 1885 komen 22 inwoners uit Leiderdorp en Zoeterwoude Rijndijk af op de uitnodiging van de burgemeesters van Leiderdorp en Zoeterwoude om te spreken over de oprichting van een ijsclub voor beide gemeenten. De bijeenkomst vond plaats in het huis van de heer P.J. Ramaker te Leiderdorp aan de Bruggestraat 1, in het café annex koffiehuis 't Wapen van Leiden. Petrus Johannes Ramaker (1859- 1933) was een jaar eerder vanuit zijn geboorteplaats Zwollerkerspel naar Leiderdorp getogen na zijn huwelijk met de Leiderdorpse Johanna Vromestijn. In datzelfde jaar werd hij voor een bedrag van 1.102 gulden pachter van de inning van de veergelden bij de Leiderdorpse Brug en uitbater van 't Wapen van Leiden. Het grote pand bood het ideale onderdak voor vergaderingen, veilingen en recepties en was voor deze gelegenheid door de gemeente Leiderdorp gereserveerd.



Bruggestraat 1. 't Wapen van Leiden, eind 19<sup>e</sup> eeuw. Collectie Erfgoed Leiden

### **Oprichting**

Burgemeester Van Geer begon de avond met een toelichting van het doel van de bijeenkomst, namelijk de oprichting van een ijsvereniging die alle voorkomende werkzaamheden aan het voorbereiden en onderhouden van de ijsbaan kon laten uitvoeren door (tijdelijk) werkeloze inwoners uit zowel Leiderdorp als Zoeterwoude-Rijndijk. In 1884 was hier al naar tevredenheid van beide gemeentebesturen mee geëxperimenteerd. Uiteindelijk stemden de aanwezigen, waaronder de Zoeterwoudse burgemeester

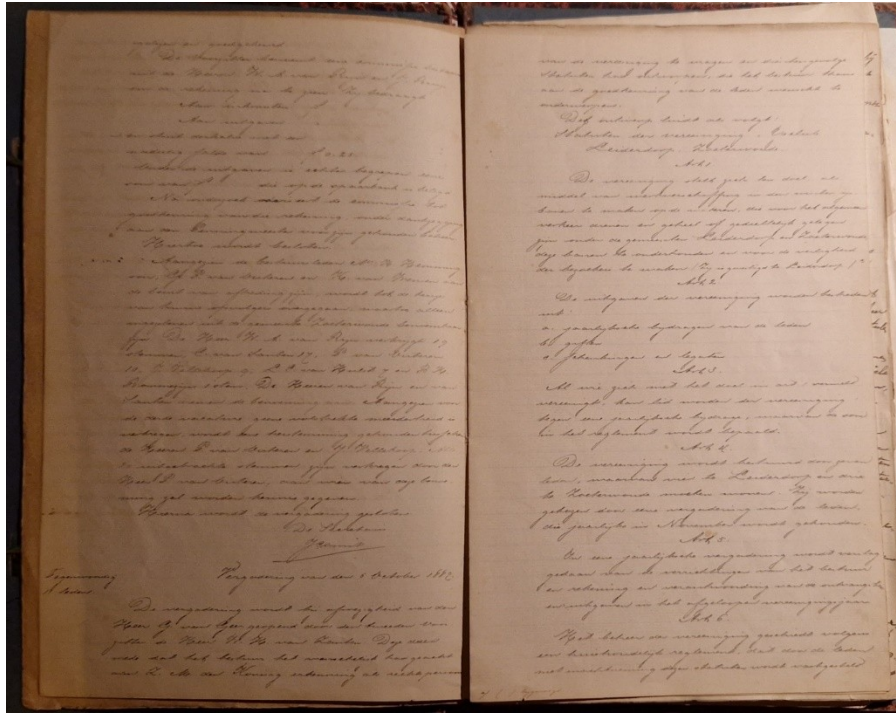
Hendrik Hemmingson, in met de officiële oprichting van de vereniging 'IJsclub Leiderdorp - Zoeterwoude Rijndijk', met als vestigingsplaats te Leiderdorp. De jaarlijkse contributie werd bepaald op 2,50 en het bestuur zou bestaan uit 7 leden (4 uit Leiderdorp en 3 uit Zoeterwoude). Het doel van de vereniging werd bijna twee jaar later als artikel 1 van de in 1887 opgestelde statuten als volgt verwoord:

*De vereniging stelt zich ten doel als middel van werkverschaffing in de winter ijsbanen te maken op de wateren die voor het algemeen verkeer dienen en geheel of gedeeltelijk gelegen zijn in de gemeenten Leiderdorp en Zoeterwoude, deze banen te onderhouden en voor de veiligheid der bezoekers te maken.*

De ledenvergaderingen werden de eerste jaren gehouden in Het Wapen van Leiden in Leiderdorp en in Zoeterwoude in de herberg "IK LEER NOG" aan de Hoge Rijndijk bij de uitmonding van de Weipoortse Vliet.



Notulenboek IJsclub Leiderdorp – Zoeterwoude 1885 – 1908. Collectie Leiderdorps museum



Notulen van de ledenvergadering van 5 oktober 1887

## Archief

Deze historische feiten over de eerste ijsvereniging in Leiderdorp en Zoeterwoude zijn al wel langer bekend, maar nu ook terug te lezen in de handgeschreven notulen van de oprichtingsvergadering en de verslagen van de bestuurs- en ledenvergaderingen tot 1908. Deze archiefstukken zijn samen met nog enkele andere documenten bewaard gebleven en begin 2024 geschonken aan het Leiderdorps Museum. De archivalia zijn verre van compleet, maar vormen een waardevolle aanvulling op het archief van de IJclub, dat er gelukkig ook nog is. In een in 1985 verschenen artikel van de Stichting Oud Zoeterwoude over *'Bijna 100 jaar georganiseerde ijssport te Leiderdorp en Zoeterwoude-Hoge Rijndijk'* schrijft de auteur dat *"het archief van de eerste jaren uiterst schaars is, maar vanaf omstreeks 1918 tot heden redelijk is bijgehouden door de secretarissen"*.

## Werkverschaffing

Het doel van de IJclub was voor die tijd niet uniek. Ook in veel andere Nederlandse gemeenten werden ijsverenigingen opgericht om de werkloosheid in de wintermaanden te bestrijden. Het initiatief kwam veelal van lokale gemeentebesturen en welvarende inwoners van de gemeente, die hun arbeiders in de winter niet kwijt wilden en zo aan het werk hielden op het ijs. Ook in deze ijsclub komen we burgemeesters, wethouders, industriëlen en boeren tegen als lid en/of bestuurslid.

Bijzonder voor deze tijd was wel dat twee gemeenten één gezamenlijke vereniging in het leven riepen en van voldoende leden wisten te voorzien in een tijd dat gemeenschappen op politieke of religieuze gronden op zichzelf waren gericht. De ijspret op de Does, Meerburgerwetering en met name de Oude

Rijn verbond de inwoners van Zoeterwoude en Leiderdorp natuurlijk al eeuwenlang en bracht ze in de IJclub samen.



Schaatswedstrijden op de Oude Rijn rond 1916 ter hoogte van het voormalige Weeshuis . Collectie VIJL

Daarom organiseerde de vereniging ook schaatswedstrijden in de beide gemeenten waar liefhebbers uit de gehele provincie op afkwamen. Toch geven de archiefstukken toch vooral het beeld van de jaarlijkse oproep aan inwoners om zich bij de vereniging in te schrijven als werkzoekende en bevat het lijsten met namen van tientallen mannen die zich als 'banenveger' hadden aangemeld.

Na de eerste wereldoorlog wilden meerdere leden van de IJclub het karakter en de structuur van de vereniging fundamenteel wijzigen en deze richtten op het schoonrijden en hardrijden op de schaats en het organiseren van toertochten. Deze voorstanders van verandering organiseerden in aanwezigheid van het bestuur van de IJclub een vergadering om de toekomst te bespreken en na verhitte debatten leidde dit op 1 december 1921 tot de oprichting van de '**IJvereniging IJssport Leiderdorp Zoeterwoude**', gevestigd in Zoeterwoude. De vereniging IJclub bleef gewoon bestaan om de in 1885 geformuleerde doelstelling na te streven. Beide clubs werkten sindsdien ook intensief samen en profiteerden van elkaars kennis en ervaring. We zien vaak dezelfde personen als bestuurslid in beide verenigingen terug. Uiteindelijk gingen beide verenigingen geruisloos in elkaar over. Een exact jaartal is niet bekend, want over de liquidatie van de IJclub van 1885 is niets in de archieven terug te vinden. Wel is het 50-jarig bestaan in 1935 nog uitgebreid gevierd, zoals blijkt uit bijgaande foto



Viering 50-jarig bestaan . Collectie LM

### **Een landijsbaan**

De geprepareerde ijsbanen lagen vanaf 1885 altijd op de Oude Rijn, maar toen in de jaren '20 het ijs steeds vaker werd gebroken voor de scheepvaart tussen Leiden en Utrecht ontstond de roep om een vaste landijsbaan. Het duurde tot 1936 voordat er via de gemeente Leiderdorp een ijsbaan in de Munnik tot stand kwam op de plek waar nu de Kom van Aaiweg ligt. De ijsbaan plus enkele tennisvelden werden door de gemeente Leiderdorp aan de IJssvereniging verhuurd. De in de oorlog gestarte bouw van woningen aan de Berkenkade, Schapenrustweg en Kom van Aaiweg dwong de vereniging na 1945 om uit te kijken naar een andere landijsbaan. Die kwam er pas in 1956 toen de gemeenteraad van Leiderdorp besloot een nieuwe landijsbaan langs rijksweg A4 aan te leggen. Van 1958 tot 2007 is op deze voor die tijd grootste landijsbaan van Zuid-Holland aan de Mauritssingel vele winters lang geschaatst. In 1959 kwam er een eerste clubgebouw dat na een brand in 1963 werd herbouwd en later uitgebreid met een bestuurskamer en magazijn. Uiteindelijk kon in 2007 een geheel nieuw schaats- en skeelercomplex aan de Boomgaardlaan worden geopend. Hier heeft de Vereniging IJssport Leiderdorp – VIJL als opvolger van de IJssvereniging uit 1921 haar onderkomen.

Het archief van de IJssclub kan dus nu weer worden aangevuld met de oudste verenigingsdocumenten en wellicht op termijn ook als historische collectie in de studiezalen van Erfgoed Leiden ingezien worden.

*Met dank aan het bestuur van VIJL voor het ter beschikking stellen van hun beeldmateriaal.*

**Juni 2024**

## **De verborgen schat onder het gemeentehuis.**



Hoewel Leiderdorp er geen onderdeel van uitmaakt, grenst het aan het Unesco Wereld Erfgoed-gebied van de Neder-Germaanse Limes. Deze Limes, het Romeinse woord voor grens, is in Zuid-Holland de rivier de Oude Rijn.

In 47 na Chr. besloot Keizer Claudius I dat de rivier de Rijn vanaf Xanten in Duitsland tot aan Katwijk de noordgrens van het Romeinse Rijk werd. Hij nam het besluit na de nederlaag van de Romeinse legioenen in de Slag bij het Teutoburgerwoud in het jaar 9, waarna de Romeinen de ambities om heel Germania te veroveren, opgaven. Het Romeinse leger trok zich definitief terug op de linkeroever van de Rijn. Onder de regering van keizer Claudius I werd de grensversterking in 47 na Chr. geconsolideerd en verbeterd. De Neder- Germaanse Limes was een feit.

De Romeinse legioenen verdedigden deze grens door forten te bouwen langs de rivier met daartussen wachttorens en door een weg langs de Rijn aan te leggen die alle posities met elkaar verbond. Een van de forten was het fort Matilo dat lag aan de westkant van de rivier de Rijn tegenover wat nu Leiderdorp is.



Wie woonden er aan de oostkant van de Rijn tegenover Matilo of zijn de Romeinen ook aan deze Leiderdorpse kant van de Limes geweest? Uit archeologisch onderzoek en Romeinse geschriften is bekend dat onder Julius Caesar er een actieve migratiepolitiek was die Keltische en Germaanse stammen uitnodigde om zich nabij de Rijn te vestigen. De stammen die zich in Zuid-Holland vestigden, werden door de Romeinen Cananefaten genoemd.

Archeologisch onderzoek in het gebied waar vroeger de Leitha liep,, een moeraskreek die uitmondde in de Rijn, heeft wel beperkte sporen opgeleverd van Romeinse aanwezigheid.

Bij de opgravingen in 2013 in het gebied van het huidige Leithonpark aan de Hoogmadeseweg in Leiderdorp, is een waterput gevonden uit de Romeinse tijd met daarin een inheemse aardewerkpot uit de 2<sup>de</sup> of 3<sup>de</sup> eeuw. Daarnaast zijn circa 120 scherven gevonden van potten, borden en ander ruwwandig aardewerk uit die tijd.



De aanwezigheid van een waterput kan duiden op langere aanwezigheid van Romeinen of aan de Romeinen gelieerde stammen. Het gebied langs de Leitha lag hoger dankzij afzettingen van klei en het was daardoor beter bewoonbaar.

Het riviertje de Leitha heeft mogelijk een zijtak gehad die liep in de richting van de Simon Smitweg en Willem Alexanderweg.

Bij archeologisch onderzoek voorafgaande aan de bouw van het gemeentehuis is een duidelijke infrastructuur uit de Romeinse tijd, de 2<sup>de</sup> en 3<sup>de</sup> eeuw na Chr. ontdekt. Systematische ophogingen zijn gevonden, gecreëerd door het leggen van pluggen op een mat van riet waarop “woningen” kunnen zijn gebouwd. Deze bewoning heeft mogelijk voortgeduurd tot in de 5<sup>de</sup> -6<sup>de</sup> eeuw, de tijd dat ook de nederzetting Leithon bewoond was.

Bij de opgravingen door Hollandia Archeologen in 2009 – 2010 op de locatie van het nieuwe gemeentehuis is een bronzen kom/schaaltje gevonden, en bolvormige kom met geschulpte randdecoratie en standring.



Het gewicht van het kommetje bedraagt 195 gram. Het heeft een doorsnede van 9,8 cm en is 4,0 cm hoog. Gezien de afmetingen kan het zijn gebruikt om wijn uit te drinken. Ook kan het kommetje zijn gebruikt als toiletgerei

Veel opgegraven gebruiksvoorwerpen uit de Romeinse tijd, ook die voor het dagelijks leven, zijn van aardewerk. Aardewerk was eenvoudig te maken en niet duur.

Gebruiksvoorwerpen van brons zijn zeldzamer. De bekendste bronzen vondst in de regio is het viziermasker uit de Romeinse tijd, ook bekend als het masker van Gordon.

Maar brons vaatwerk is blijkens de collectie van het Rijksmuseum voor Oudheden niet in de omgeving van Leiderdorp/Leiden gevonden, anders dan het kommetje uit Leiderdorp.

Dit maakt het bronzen schaaletje gevonden in Leiderdorp uniek. Brons vaatwerk uit de Romeinse tijd is wel gevonden langs de Rijn bij Oosterbeek en Doorwerth. Dit vaatwerk was soms ook fraai versierd. Ter hoogte van het Noord-Brabantse Nistelrode is een compleet bronzen servies gevonden met objecten die enigszins vergelijkbaar zijn met het versierde schaaletje dat in Leiderdorp is gevonden. De archeologische literatuur geeft aan dat vaatwerk van brons gebruikt werd door welgestelde Romeinen of aan de Romeinen verwante bewoners.

Geconcludeerd kan worden dat het bronzen schaaletje, dat in 2009 – 2010, werd gevonden in Leiderdorp een unieke vondst is, een verborgen schat onder het gemeentehuis. Het is te zien in het Leiderdorps museum.



Bronvermelding:

Nieuw licht op Leithon, M.F.P. Dijkstra - A.A.A. Verhoeven - K.C.J. van Straten (red.). uitgave Universiteit van Amsterdam/Diachron UvA bv.

Website van het Rijksmuseum voor Oudheden

Wikipedia

Het verhaal van de Romeinen in Zuid-Holland op 10 plekken, uitgave van het Erfgoedhuis van Zuid-Holland.

Leiderdorps museum,

Bob Reidsma, 27 juni 2024

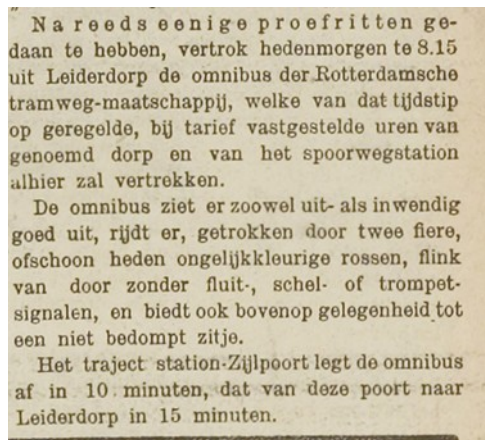
## September 2024

Historie vlakbij Huis

Peter Diebels – Leiderdorps Museum

### De bus door Leiderdorp

**Vanaf 15 december 2024 verzorgt Qbuzz het busvervoer in de regio Zuid-Holland Noord en volgt daarmee Arriva op dat de afgelopen 12 jaar de bussen in de Leidse regio liet rijden. Qbuzz komt daarmee in een lange rij van aanbieders van bus- en tramvervoer in en door Leiderdorp.**



Leidsch Dagblad 1 mei 1889

In 1879 kreeg de Leidsche Tramwaymaatschappij toestemming van de stad Leiden om twee lijnen met paardentrams aan te leggen. Vanaf het Stationsplein reed de Plantagelijns via de Blauwpoortsbrug, Kort Rapenburg, Breestraat en Hogewoerd naar de Plantage, terwijl de Havenlijn via de Haarlemmerstraat naar het Havenplein liep. De LTM ging in 1886 over in handen van de Rotterdamse Tramweg Maatschappij die op 1 mei 1889 de eerste omnibus van Leiderdorp naar Leiden liet rijden. Deze paardentram werd tot en met 1891 door gemiddeld 25.000 reizigers per jaar gebruikt, maar bleek toch verliesgevend. Eind 1891 besloten de gemeenteraden van Leiden en Leiderdorp niet langer voor de extra kosten op te draaien en stopte de RTM met deze lijn. Inmiddels waren de paardenkrachten vervangen door elektriciteit en reden er vanaf 1911 elektrische trams van de Noord-Zuid-Hollandsche Stoomtramweg-Maatschappij, beter bekend als NZH.

In Leiderdorp kwamen geen trams, maar reed tussen 1912 en 1935 een stoomtrein vanaf station Leiden-Herenpoort over de Zijlbrug en de (Oude) Spoorbaan langs Leiderdorp naar Rijpwetering, Hoofddorp en

als eindstation Haarlem of Amsterdam. Deze Haarlemmermeerspoorlijn maakte al op oudejaarsavond 1935 zijn laatste rit vanwege de opgekomen concurrentie van busmaatschappijen.

In Leiderdorp reden tussen de jaren '20 en '70 bussen van onder meer Maarse & Kroon, TRIO (Citosa) en de N.A.L.

### **Maarse & Kroon**



*Bus Maarse & Kroon in de Hoofdstraat 14092024*

Dit bedrijf was in 1923 begonnen als Firma Wegman, Kroon en Co. en stond vanaf 1947 bekend onder de naam N.V. Autobus-onderneming Maarse & Kroon. In 1971 werd Maarse & Kroon overgenomen door de Nederlandse Spoorwegen en ging het verder onder de naam Centraal Nederland.

In de jaren '50 en '60 liep lijn 2 van Maarse & Kroon van Aalsmeer naar Leiden, waarbij de bus via Roelofarendsveen, Rijpwetering en Oud-Ade via de Leidse weg in Leiderdorp arriveerde. De eerste officiële bushalte was bij de Verenigde Touw Fabrieken (Verto) aan de Zijldijk waar veel werknemers in- en uitstapten. Via de Spanjaardsbrug en de Lage Rijndijk reed de bus vervolgens door naar het station van Leiden.

### **TRIO/Citosa**

Op 1 januari 1922 was rijwielhandelaar Jan Kok uit Boskoop een autobusdienst tussen Boskoop, Hazerswoude en Leiden begonnen en twee jaar later startte C. Middelkoop een buslijn tussen Leiden en

Zoeterwoude. In 1926 bundelden zij samen met ondernemer J. Hardijzer hun krachten en boden onder de naam TRIO diverse busdiensten aan. Ook in Leiderdorp reden de TRIO-bussen, vanaf 1933 onder de nieuwe firmanaam Citosa tot in 1968 toen het busbedrijf uit Waddinxveen fuseerde tot Westnederland. Hun route liep tot 1964 vanaf Leiden door de Bruggestraat over de Leiderdorpsebrug naar de Hoofdstraat om vandaaruit richting Koudekerk aan den Rijn te rijden.

Tot de komst van de Stierenbrug in 1964 moesten de chauffeurs halsbrekende toeren uithalen om hun voertuig ongeschonden door de smalle Bruggestraat te krijgen. Nadat de bocht eenmaal gemaakt was kon er weer gas gegeven worden richting Doesbrug met als nadeel dat de bewoners langs de Hoofdstraat



zaten te trillen in hun stoel.

Bruggestraat 1963

### **De NAL**

In 1923 begon het bedrijf met een buslijn Nieuwkoop – Ter Aar – Leiden. In 1926 nam Pieter Langhout het bedrijf over en vestigde het in Ter Aar. Het familiebedrijf een aantal trajectvergunningen binnen het vervoergebied van Maarse & Kroon, waarvan er een door Leiderdorp liep.



*Bus op Hoofdstraat 1955*

Zo is op deze foto uit 1955 te zien hoe een bus van N.A.L. vanuit de Bruggestraat de Hoofdstraat indraait in de richting van de Hoogmadeseweg. de Hoogmadeseweg reed deze bus naar Hoogmade, Woubrugge en Ter Aar.

Begin jaren '80 was 85 procent van al het streekvervoer in handen van 11 dochterbedrijven van de Nederlandse Spoorwegen, die hun aandelen onderbrachten in de N.V. Aandelenbezit Streekvervoer. In 1989 ging deze onderneming op in de N.V. Verenigd Streekvervoer Nederland (VSN). Tot in de jaren '90 stuurde de VSN-groep al het openbaar streekvervoer. De exploitanten waren private bedrijven, waarvan VSN de aandelen bezat. In Zuid-Holland waren dit onder andere de NZH, Centraal Nederland en Westnederland. De bussen van deze maatschappijen reden toen de routes door Leiderdorp. In 1998 wilde de rijksoverheid marktwerking in het streekvervoer bevorderen en werd de VSN in tweeën geknipt. Een deel ging verder als Connexion, het andere deel als Arriva.

## **Oktober 2024**

*Historie vlakbij huis – oktober 2024*

### **De Hollandsche Tuyn. Het fundament van de Kerkwijk**

Eerder dit jaar organiseerde de gemeente Leiderdorp twee bijeenkomsten voor bewoners en belangstellenden over de vervanging van de riolering in de Kerkwijk. Voor dit project stelde Claudia Thunnissen een [poster van interessante objecten en verhalen over de Kerkwijk](#) samen, die het belang van het behoud van karakteristieke gebouwen, stoepen en bomen benadrukt. Op de poster staat uiteraard ook een van Leiderdorps bekendste monumenten: De Hollandsche Tuyn.

In deze bijdrage beschrijft Peter Diebels van het Leiderdorps Museum de geschiedenis van dit aan Hoofdstraat en Bruggestraat gelegen pand.

### **Provenhuis Van Zijl**

Al in de 15<sup>e</sup> eeuw stond op deze plek een huis, gebouwd in opdracht van Badeloge en Dirk van Zijl. Het geslacht Van Zijl bezat meerdere gronden in Leiderdorp en het was Jan van Zijl die in 1310 een zogenaamde vicarie of kapelanie stichtte. De opbrengsten uit een vicarie waren bestemd voor het levensonderhoud van een priester of kapelaan, die in ruil daarvoor heilige missen opdroeg en gebeden opzegde voor bepaalde personen. In 1387 bepaalden Badeloge en Dirk testamentair dat er tegenover de Leiderdorpse kerk een provenhuis moest komen als de woning voor de kapelaan, die de kerkdiensten voor het zielenheil van het geslacht Van Zijl hield. Het gebouwde provenhuis werd "geaffecteerd mette uitgang, kleebezem, spiegel, hooiblokken (klompen) en ontbijten tot profijt van den Heere en Vrouwe van Zijl als die ter kerke komen". Zo kon de familie Van Zijl met een volle maag, droog en gesoigneerd oversteken naar de kerk. Gedurende het beleg van Leiden in 1574 werd het provenhuis verwoest, maar al in 1587 huurde de vicarie Van Zijl een tijdelijk huis en bleek in 1615 al een nieuw provenhuis te zijn verzezen.

### **Herberg De Hollandsche Tuyn**

Tot in de 18<sup>e</sup> eeuw is er naast de Doesbrug ook een herberg met de naam De Hollandsche Tuyn. Pas in een verkoopakte van 2 september 1799 wordt Herberg "de Hollandsche tuin" een lustige plaats genoemd, gelegen tegenover de kerk aan de Rijn bij de Leiderdorpsche brug, voorzien van spatieuze vertrekken en een stalling voor 6 paarden en 50 koebeesten. Het gehele pand bestaat uit 4 huizen en beslaat ook de percelen die later Hoofdstraat 26 en 28 werden.

Eind 19e eeuw kwam de herberg in handen van Petrus Johannes Ramaker, die in de Bruggestraat een logement/koffiehuis en café maakte en een gedeelte van de in Hoofdstraat 24 ondergebrachte paardenstal verbouwde tot koeienstal met hooizolder. De panden Hoofdstraat 26 en 28 maakten toen al geen onderdeel meer uit van de Hollandsche Tuyn. Op nummer 26 zat varkensslagerij Woltersdorf en later Kruidenierswinkel Koenen, in 1938 gevolgd door de radio- en lampenwinkel van A. de Lange. Op 28 woonden achtereenvolgens melkboer Van 't Riet, Willem Goedhart en familie Lovink tot A. de Lange dit pand bij zijn winkel trok.

Het was Peter Ramaker die de naam van De Hollandsche Tuyn veranderde in *Het Wapen van Leiden*. Ramaker was trouwens naast kroegbaas en boer ook tolgaarder bij de Leiderdorpse Brug in dienst van de gemeente Leiden. In 1920 nam zoon Bart Ramaker de activiteiten over tot aan zijn overlijden op 9 juli 1940. In zijn tijd werd in het voorste gedeelte van de toenmalige stal elke vrijdagavond een veiling gehouden van allerlei gebruiksartikelen, kleinvee (kippen, konijnen, geiten, eenden) en eieren, boter en kaas. Als veilingmeester fungeerde Jan Borreman, bedrijfsleider van de graanmaaldery aan de Achthovenerweg, die de aangeboden dieren en goederen met veel verve en humor aan de man bracht. In 1943 kwam aan de veiling een einde in hetzelfde jaar dat de tolheffing aan de Leiderdorpse brug eindigde nadat Leiderdorp het eigendom van de brug van Leiden had overgenomen.

Na de dood van Bart Ramaker kreeg de gemeente Leiderdorp de eigendom van delen van het Wapen van Leiden en gebruikte het voor de opslag van goederen, maar vanaf 26 maart 1945 ook voor het inrichten van een noodziekenhuis in een ruimte boven het café. Dit noodziekenhuis was er mede op voorspraak van huisarts De Bruyne gekomen en zou tot in 1946 dienst doen.

## **Wapen van Leiderdorp**

Vanaf 22 oktober 1945 was ook het café weer terug, maar nu onder de naam *Wapen van Leiderdorp* met T.D. van den Bosch en zijn zoon als huurders. Zo kon het verenigingsleven weer gebruik maken van de geboden zaalruimte en vonden er weer cursussen en vergaderingen plaats. Op 5 april 1946 werd hier de lokale VVD-afdeling Leiderdorp – Zoeterwoude Hoge Rijndijk opgericht. Ook was er die eerste jaren in het pand een wijnhandel gevestigd.

Intussen betrok de gemeente steeds meer gedeelten van de Bruggestraat en verhuurde ruimte aan architect Piet van der Sterre. Dat leidde ertoe dat de gemeente per 1 juli 1957 de verhuur aan Van den Bosch stopte en vanaf 1960 hier Bureau Gemeentewerken vestigde. Toch vond de LOI er begin jaren '70 nog tijdelijk ruimte voor het geven van onderwijs.

## **Kunst-, atelier- en expositieruimte**

In 1977 verkocht de gemeente Bruggestraat 1 aan Rien van der Nat voor één gulden met de verplichting het pand geheel te restaureren. Op 7 oktober 1977 openden Rien en Bernardine hun Kunst-, atelier en expositieruimte. Het beoogde Cultureel centrum de Hollandse Tuyn kwam er uiteindelijk niet evenmin als de benodigde restauratie. Uiteindelijk betrokken begin jaren '90 de huidige eigenaren Theo Slof en Hanne Bulk het historische rijksmonument.

Hoofdstraat 24 was jarenlang als gemeentelijke opslag voor gerooide bomen en brandweermateriaal gebruikt toen het in 1976 aan stoelenmatter Jan Bodijn werd verhuurd. Het was Bodijn die de staldeuren verving voor glazen deuren zodat hij beter licht had en beter te zien was voor zijn klanten. In 1983 voorkwam Stichting "de Hollandsche Tuyn" de afbraak van dit pand en kon café-restaurant De Hollandsche Tuyn zich hier in 1985 vestigen. Tot 1992 gebruikte de Oudheidkamer van Leiderdorp de zolder boven het restaurant tot de restauranteigenaar deze als woonruimte betrok. Sinds 1999 zijn Saskia van der Lugt en Bas Dickhoff de trotse eigenaren van De Hollandsch Tuyn.

## **Kanonnen**

Op de beide hoeken van de Bruggestraat en de Hoofdstraat zaten tot 1927 kanonnen ingegraven om te voorkomen dat verkeer de hoekhuizen beschadigde bij het nemen van de nauwe bocht naar en van de Leiderdorpse brug. Toen rijwielhandelaar Van Groeningen in 1927 een nieuw pand wilde bouwen besloot de gemeente het kanon te verwijderen nadat de directeur van De Lakenhal had geoordeeld dat het kanon geen historische waarde had. Gelukkig is de loop van het kanon op de andere hoek wel bewaard en kan de herkomst ooit worden bepaald.

## **Geheime gang naar de kerk?**

Onder Bruggestraat 1 bevindt zich trouwens nog een middeleeuws tongewelf van 2 meter breed dat onder de Hoofdstraat doorloopt. Voormalig gemeentelijk opzichter Gé van Aken weet nog dat de in 1968/1969 aangelegde riolering dwars door dit gewelf is geslagen. Het is te hopen dat voorafgaand aan de aangekondigde vervanging van de riolering hier alsnog archeologisch onderzoek plaatsvindt en de geschiedenis van dit fundament wordt blootgelegd.



Gewelf in Bruggestraat 1. Foto RCE 1979



Hoofdstraat 24 in 1979



Bruggestraat 1 in 1969



Atelier Van der Nat in 1979

December 2024

## Historie vlakbij Huis

### Het bijzondere leven van Willem Samsom

Vorige maand ontving het Leiderdorps Museum een aantal historische foto's van de (achter)kleinzoon van vader en zoon Bou Borreman, molenaars op de Munnikkenmolen vanaf 1890 tot 1995. Naast foto's van de molen bevatte de verzameling ook afbeeldingen van boerderij Samsom en diens laatste bewoner. Op zoek naar de connectie tussen de Munnikkenmolen en deze boerderij ontdekte Peter Diebels de bijzondere levensgeschiedenis van deze Willem Samsom.

### Boerderij Landzigt

Willem Samsom werd op 30 oktober 1869 geboren in Leiderdorp op boerderij 'Landzigt' als zoon van Dirk Samsom en Lijntje van Duuren. Ook zijn grootvader Willem woonde hier al vanaf zijn geboorte in 1807. Diens vader Gerrit was de eerste Samsom die op deze plek in de Kalkpolder boerde. De boerderij die hij rond 1800 ging bewonen bestond al langer en lag op een terp langs het pad tussen de Dorpskerk en het klooster Engeldaal. Deze gunstige ligging maakte dat er al in de middeleeuwen op deze plek werd gewoond; zo is op kaarten uit de 16<sup>e</sup> eeuw al bebouwing ingetekend en waren er kloostermoppen in de muren verwerkt.

Vier generaties Samsom maakte dat 'Landzigt' in de volksmond boerderij Samsom werd genoemd. De boerderij bestond uit een verzameling gebouwen. Het voorhuis diende als woongedeelte en sloot aan op het okerkleurig geschilderde achterhuis met daarachter een hooiberg. Het karakteristieke dwarshuis bevatte een overwelfde kelder en een eeuwenoude houtconstructie met muurstijlen. Verder stond er nog een gebouwtje met zadeldak en een houten spoelhok aan de sloot. De toegang tot de boerderij lag aan het Kerkepad dat in de 20<sup>e</sup> eeuw Kerklaan ging heten en waar vandaag de dag Essenpark 2 ligt.

### **Willem Samsom**

Willem Samsom kreeg in 1875 nog een zusje, Dingena, die in 1904 het huis verliet toen ze trouwde met Zacharias van Waveren uit Hillegom. Toen 6 jaar later hun vader Dirk op 72-jarige leeftijd overleed kreeg Willem de zorg voor de boerderij en bleef er samen met zijn moeder wonen. Hij zou zijn gehele leven vrijgezel blijven, maar kreeg vanaf 1914 hulp in de huishouding en het bedrijf van Aagje Zwanenburg. Deze, eveneens vrijgezelle Leiderdorpse, zou tot 1962 bij de familie in dienst blijven en ontving hier in 1954 een koninklijke onderscheiding voor uit handen van burgemeester Van Diepeningen. Willem had naast Aagje ook de nodige – veelal tijdelijke – knechten in dienst, zoals Bou Borreman, die zijn inkomen als molenaar op de Munnikkenmolen aanvulde met onder meer het turftrappen. Borreman woonde dan tijdelijk in het dwarshuis.

Willem Samsom was een toegewijde boer en een godvruchtig man. Als 17-jarige jongeling maakte hij in 1886 de scheuring – 'doleantie' - in de hervormde kerk mee en sloot zich aan bij de kerk van dominee Vlug. Hij werd in 1887 lid van de gereformeerde jongelingsvereniging Eben Haëzer, in 1889 voorzitter en vanaf 1910 erevoorzitter. Binnen de Gereformeerde Gemeente werd hij in 1908 benoemd tot ouderling en diaken en vanuit zijn geloofsovertuiging was hij tot 1917 lid van de Anti-Revolutionaire Partij (ARP) van Abraham Kuiper. Als landbouwer was hij actief lid van het Boerencomité uit Rijnland, nam hij het initiatief tot de oprichting van een Vereniging van Ongevallenverzekering voor de landbouw en was als secretaris van de landbouwvereniging Leiderdorp-Zoeterwoude medeoprichter van de Bond voor melkverkopers voor Leiden en omstreken. Ten slotte was hij ook jarenlang bestuurslid van de lokale Boerenleenbank.

Ook op cultureel vlak liet Willem zich niet onbetuigd. Zo hield hij ter gelegenheid van het inhuldigingsfeest van koningin Wilhelmina op 16 september 1898 bij het Leiderdorpse raadhuis een redevoering verkleed als Willem de Zwijger.

### **Verkoop en sloop**

In 1933 verkocht Willem zijn boerderij en bijbehorende grond al aan de gemeente, die het daarna aan hem verpachtte voor een vaste periode van 5 jaar. In 1961 besloot de gemeente Willem definitief uit te kopen omdat het de grond wilde gaan gebruiken voor woningbouw. Samen met Aagje verhuisde Willem, inmiddels 92 jaar oud, naar het Van Leeuwenpark 31, waar hij een jaar later op 22 november 1962

overleed. De Samsomboerderij was in 1961 al in zeer slechte staat en werd ondanks een restauratieplan van de Rijksdienst voor Monumentenzorg in 1964 gesloopt.

De herinnering aan boer Samsom bleef nog lang voortbestaan in het 'Samsomveldje', het weiland voor de boerderij, waar ooit voetbalclub RCL zijn tweede veld had en nu de huizen van het Leithonpark staan.

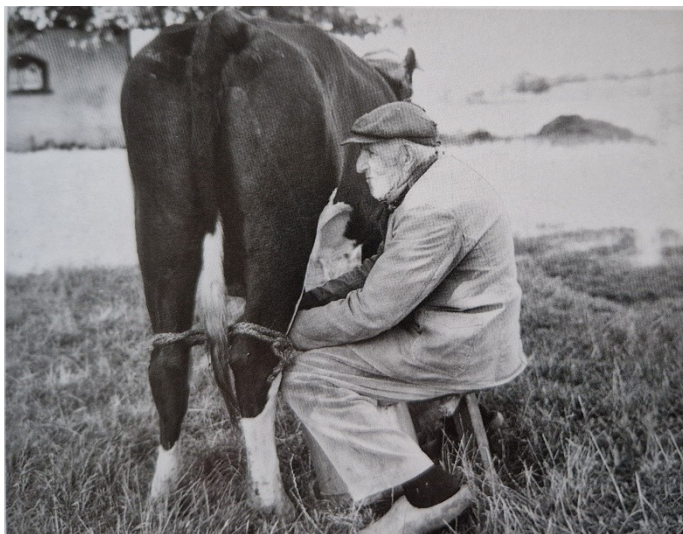
### *Afbeeldingen*



*Boerderij Landzicht. Schilderij van J. C. Roelandse*



*Boerderij Samsom in 1941. Bron - Rijksdienst voor Cultureel Erfgoed*



*Willem Samsom bleef tot 1961 zijn koeien met de hand melken. Foto ELO*



*Lintje voor Aagje Zwanenburg in 1954. Links Willem Samsom. Rechts burgemeester Van Diepeningen. Bron ELO*





*Landzigt in 1961. Bron RCE*